

## DE BHIELPIJP (CHILLUM).

Liefhebbers van pijpen uit " den vreemde " kunnen goed terecht in de " boetiëks ". Zo vond ik in zo'n sfeervol winkeltje trechtervormige holle buisjes, van terra- en zwartgekleurde klei. Deze 10 cm lange pijpjes worden in India op de pottenbakkersschijf gedraaid. In de klei zijn in vele variaties eenvoudige versieringen getrokken. Het mondstuk is duidelijk smaller dan het kopstuk, doordat de klei aan dit eind wat verder wordt uitgedrukt en daarom het kopeinde wijder en de wand dunner wordt. Bij het bestuderen van dit pijpje zat ik met het probleem, hoe steekt de roker zo'n plomp dikwandig mondstuk tussen de lippen?

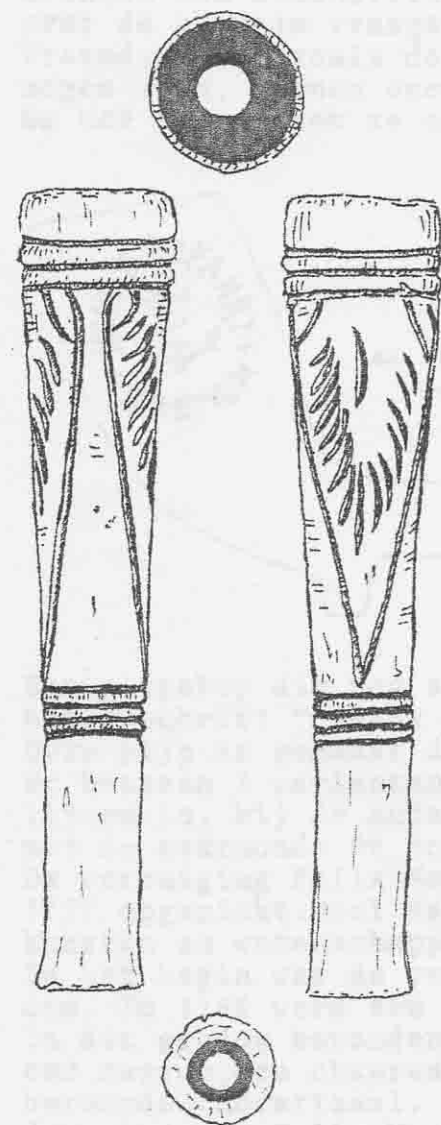
Deze vraag werd beantwoord door de pater L. Jungblut in z'n boek " Misdadige stammen " dat ik toevallig doorbladerde. De pater etnoloog bezocht een stam in Dzjaboea in Centraal India de z.g.n. Bhiels, hetgeen boogschutters betekent. Op blz. 267 vond ik de beschrijving van zo'n pijp.

" Een haalt zijn trechtervormig pijpje voor de dag, dat recht op in zijn tulband stak. Er zit nog 'n vuile natte prop in, een lapje waaraan nog niet ieder de eer heeft te mogen zuigen. Zo mag een trommelaar -die bijna Bhiel is- wel aan dezelfde pijp, maar niet aan hetzelfde lapje zuigen, dat om het mondeinde der pijp gelegd wordt om zodoende afgekoelde rook in de mond te krijgen.

Even voelen of het steentje ook nog in de pijp zit, anders valt er straks de tabak doorheen, omdat het kanaal zeer ruim is.

Een jongen wordt gestuurd om een stuk smeulende " pannekoek " te halen, die je in de eerste de beste hut kunt krijgen. De eigenaar van de pijp maakt nu 'n knoop van zijn tulband los, waarin wat tabak is. Het pijpje wordt gevuld en een brokske van de " pannekoek " er bovenop gelegd. Nu nog het natte lapje om het mondstuk heen en de " smoke " kan beginnen. Zo'n Bhielpijp wordt steeds verticaal gehouden tussen beide handen. Het mondstuk met het lapje ligt achter de spleet der twee naast elkaar gelegde duimen, waar ook de mond tegenaan gelegd wordt. Luid paffend wordt de koele rook ingezogen en bollewangend uitgeblazen. Een Hollandse rookexpert verzekerde mij eens, dat afgekoelde rook ook de bedoeling geweest is bij de lange Goudse pijpen en alle andere lange pijpen. Hetzelfde pijpje gaat van hand tot hand en van mond tot mond. Tussen lapje en mond in liggen echter beide duimen, zodat niemands mond in directe aanraking met de pijp komt".

Uit het verhaal blijkt dat uit deze pijpjes best te roken valt, alleen wordt het steentje vervangen door een roostertje van dun kopergaas, dat eveneens in het winkeltje te krijgen is.



Literatuur: L. Jungblut - Misdadige stammen 1945.

P.K. Smiesing.



nummer 4 verschijnt begin maart, kopy inzenden voor 10 febr.  
Liefst eerder! We wensen alle leden alvast een prettig 1979!