

EEN NEGENTIENDE-EEUWSE STORTPLAATS LANGS DE NIEUWE SCHIPSLOOT

door R.S. van der Molen

Op 19 maart 1994 vond ik in het uitbreidingsplan 'Skiplsleat' te Joure een stortplaats van huisvuil. Het vondstcomplex was gelegen aan de nieuwe Schipsloot, aan de noordzijde van Joure. Deze sloot, die in de eerste helft van de 16e eeuw is aangelegd, vormde een belangrijke verbindingsroute tussen Joure en Akkrum (1).

Herkomst van het afval

Langs deze voormalige vaarroute heeft waarschijnlijk een dijkje gelegen. Sinds de 18e eeuw, en misschien zelfs nog eerder, werd dit dijkje opgehoogd met huisvuil uit Joure. Dit huisvuil dat mogelijk afkomstig is uit opgeschoonde beerputten of andere verzamelplaatsen van afval, werd met een speciale afvalpraam naar dit dijkje toegevoerd. Dat dit afval ook gebruikt werd om meren en plassen te dempen, konden we in 1989 goed zien, toen we de restanten vonden van een plas welke met afval gedempt was.

Achttiende-eeuwse stortplaatsen

Helaas hebben we de 18e-eeuwse stortplaatsen langs de nieuwe Schipsloot niet goed kunnen onderzoeken. Dit is voornamelijk te wijten aan ondeskundigheid en verzameldrift die we toen hadden. Gelukkig zijn de vondsten van die tijd (1989) wel geregistreerd, zodat het nog wel mogelijk is om wat over de toenmalige (pijp)vondsten te vertellen. Ik laat in dit artikel deze vondsten buiten beschouwing; misschien dat ik er in een later artikel nog eens op terug kom.

Negentiende-eeuwse stort

De ontdekking van de stortplaats in 1994 was dus plezierig, omdat er eerder geen goed onderzoek naar (gesloten) vondstcomplexen gedaan was. De stort bestond uit ongeveer negen kubieke meter huisvuil. Het grootste gedeelte van dit afval bestond uit enige honderden scherven aardewerk. Aan dit aardewerk was te zien, dat de industrialisatie al op volle gang was. Tussen het afval lagen fragmenten van industriële keramiek, welke afkomstig waren uit Engeland, Duitsland (?) en Maastricht. Ook lagen er tussen het afval fragmenten van mineraalkruiken, welke afkomstig zijn uit het Westerwald. Het overige afval bestond uit roodbakend aardewerk, glas, bouw materiaal en enige pijpfragmenten. Grof gezegd dateren de voorwerpen uit het derde kwart van de 19e eeuw.

Onderzoek van pijpfragmenten

Op zich heeft het onderzoek van de gevonden pijpfragmenten geen spectaculaire gegevens opgeleverd. Toch is het belangrijk om bij zulk soort gesloten vondstcomplexen de gevonden pijpfragmenten te beschrijven en in kaart te brengen. Als je plaatselijk deze vondstcomplexen in kaart brengt en met elkaar vergelijkt, krijg je een beeld van de verschillende makersmerken die door de plaatselijke winkeliers verkocht werden. Als je deze gegevens landelijk gaat bekijken, kun je misschien een beeld krijgen van het afzetgebied van de producten van de verschillende pijpenmakers. Het laatste zal echter onmogelijk zijn, omdat deze gegevens niet geregistreerd worden. Misschien dat PKN-leden hier in de toekomst nog eens een belangrijke rol in kunnen spelen.

De gevonden pijpfragmenten

In totaal werden op de stort negentien pijpekoppen gevonden. Alle pijpen zijn afkomstig uit Gouda. Het grootste gedeelte van deze pijpen, 68%, is beroekt. Een kleiner gedeelte, 32%, is niet of nauwelijks beroekt. Het lijkt er dus op, dat de roker voorzichtig met zijn pijp omsprong.

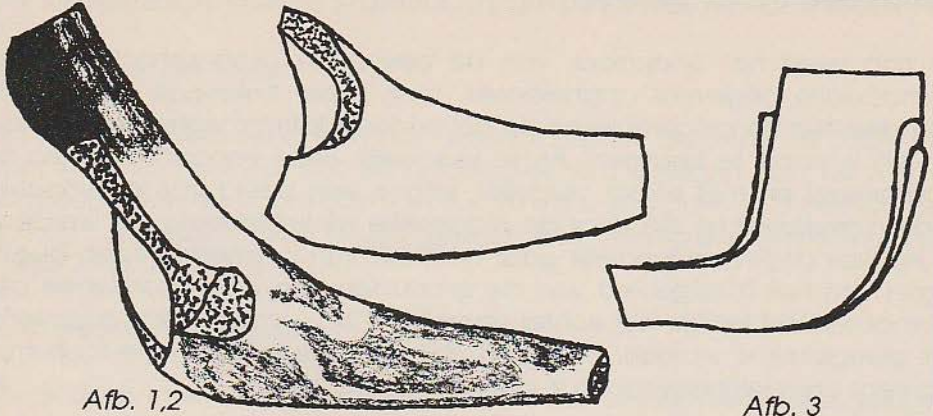
Tabel 1

Het gebruik van de pijpen

mate van gebruik	percentage
zwaar beroekt	42%
middelmatig beroekt	26%
nauwelijks of niet beroekt	32%

Zoals eerder gezegd dateren de meeste voorwerpen uit het derde kwart van de 19e eeuw. In deze periode werden de pijpen nog per merk besteld. We zien dan ook, dat slechts 16% van de gevonden pijpen ongemerkt is; de gemerkte pijpen nemen dus een belangrijke plaats in.

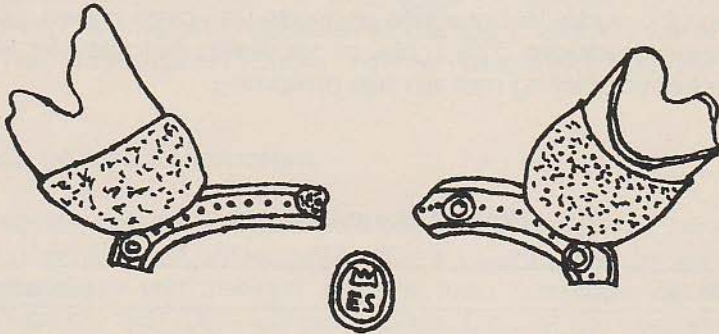
De ongemerkte pijpen bestaan uit twee hoornpijpen (*afb. 1, 2*) en een korte pijp met rondbodemkop (*afb. 3*). Een van de hoornpijpen is beschilderd in gele, rode en bruine tinten (*afb. 1*). Het is echter niet duidelijk waar deze pijp beschilderd is. Dit kan in Gouda zelf, of ergens anders, plaatselijk gebeurd zijn. Het is ook niet duidelijk door wie de ongemerkte pijpen vervaardigd zijn. Het zou bijv. Goedewaagen of Arie van der Kleijn geweest kunnen zijn.



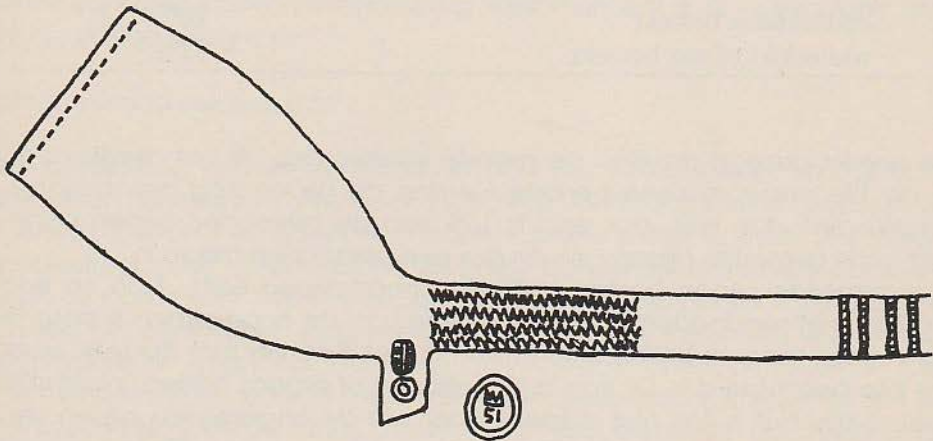
Afb. 1,2

Afb. 3

Fragmenten van hoornpijpen. Afb. 1 is beschilderd in gele, rode en bruine tinten.



Afb. 4



Afb. 5

Nieuwe trends

De korte pijp was vooral populair onder de jongere rokers. We zien gedurende de 19e eeuw dan ook veel veranderen in de tabakswereld. Naast stenen pijpen werd er ook uit houten pijpen gerookt. Houten pijpen heb ik tijdens het onderzoek niet gevonden.

Door de veengrond waar de gevonden objecten in lagen, waren houten voorwerpen, zoals een garenklosje, goed geconserveerd. We kunnen achteraf dus niet zeggen, dat eventueel aanwezige houten pijpen al vergaan waren. Waar we wel rekening mee moeten houden, is het feit dat kapotte houten pijpen eerder bij het brandhout dan op de storthoop gegooid werden. De relatie tussen houten pijp en stenen pijp kunnen we dus niet aangeven. Ook kunnen we niet bepalen tot hoever de sigaar het pijproken beïnvloedde.

Een aantal meters van de stortplaats verwijderd werd naast de Schipsloot een versierde korte pijp (met hiel) gevonden (afb. 4). De kop van deze pijp heeft de vorm van een eikel en de steel de vorm van een takje. De pijp is gemerkt met het merk *ES gekroond*, welke afkomstig is van het bedrijf van Goedewaagen.

Het overige materiaal

De overige pijpen bestaan uit de normale, lange pijpen met een ovaalvormige pijpekop. We kunnen deze pijpen onderverdelen in vijf verschillende merken, welke bestaan uit twee figuurmerken, twee lettermerken en één cijfermerk.

Tabel 2

Makersmerken en pijpen toegeschreven aan producent

merk	percentage	producent	percentage
VH gekroond	11%	Matthijs van der Helm	11%
TM gekroond	21%	W.F. Endenburg/ Goedewaagen	21%
Both	5%		
Lam onder boom	5%	Jan Prince & Co	32%
51 gekroond	21%		
geen merk	16%		
afgebroken hiel	21% ?		36%

De merken *Both* (een maal), *Lam onder boom* (een maal) en *51 gekroond* (vier maal) zijn vervaardigd in het bedrijf van Jan Prince & Co (afb. 5). De pijpen met het merk *51 gekroond* moeten afkomstig zijn uit minimaal drie verschillende pijpvormen. Vier pijpen met het merk *TM gekroond* zijn vermoedelijk vervaardigd in het bedrijf van Willem Frederik Edenburg of in het bedrijf van Goedewaagen. De pijpen zijn afkomstig uit minimaal vier verschillende pijpvormen. De pijpen met het merk *VH gekroond* (twee maal) zijn vervaardigd in het bedrijf van Matthijs van der Helm. Deze pijpen zijn vervaardigd in minimaal één pijpvorm.

Verder zijn vier pijpekoppen gevonden met een afgebroken hiel. Deze pijpen kunnen we niet aan een maker toeschrijven. Uiteraard dienen deze pijpfragmenten wel beschreven te worden, want anders krijg je een onvolledig beeld van het vondstmateriaal.

Conclusie

Zoals eerder gezegd heeft het onderzoek geen opvallende gegevens opgeleverd. Het vondstcomplex dateert uit een periode, dat de pijp op zijn retour was. Alle pijpen zijn in Gouda vervaardigd. Het grootste gedeelte van de pijpen is beroekt. Hieruit kunnen we voorzichtig de conclusie trekken, dat men zuinig op zijn pijp was. Het grootste gedeelte van de vondsten bestaat uit de populaire merken van de grote pijpenfabrikanten (tabel 2). Dat dit beeld ook geldt voor andere delen van Joure gedurende de periode 1850-1875, zal toekomstig onderzoek moeten uitwijzen. Vergelijking tussen de verschillende (gesloten) vondstcomplexen zal wellicht meer informatie geven over de pijpkeuze van de 19e-eeuwse Jouster.

Noot

- 1 Gildemacher, 1988, pag. 32.

Literatuur

- Duco, D.H. 1979. De naam van de pijp. deel II. Pijpelijntjes jaargang V, nummer 2. Amsterdam.
- Duco, D.H. 1982. Merken van Goudse pijpenmakers 1660-1940. Lochem.
- Duco, D.H. 1987. De Nederlandse kleipijp. Handboek voor dateren en determineren. Leiden.
- Gildemacher, Drs. K.F. 1988. Van een nieuwe Schipsloot en een oude Schipsloot. Jaarboek 1988. Museum Johannes Hesselhuis, Joure.
- Meulen, J. van der. 1994. De "gecroonde Roos" en andere pijpenmakersmerken. Pijpelogische Kring Nederland, Leiden.
- Laansma, S. 1977. Pijpmakers en pijpmerken 1724-1865. Arnhem.