

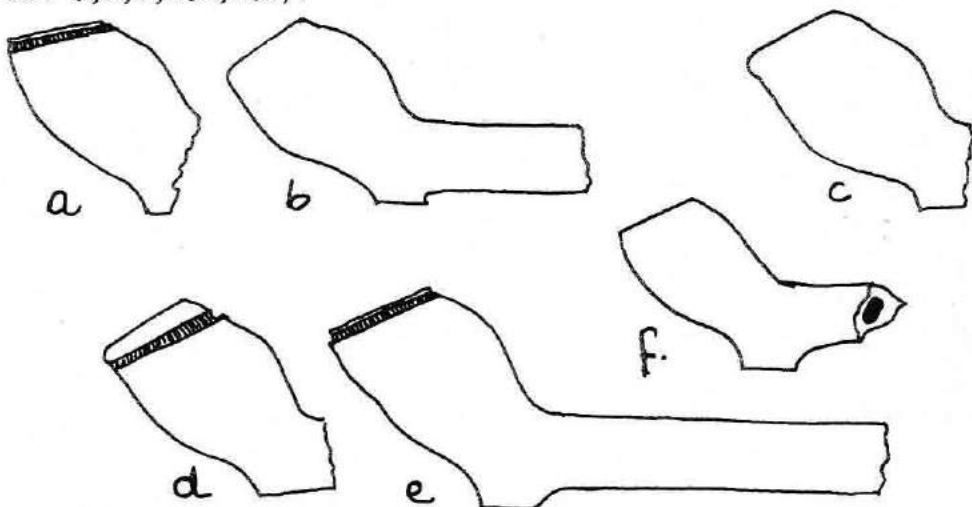
## ENKELE VONDSTEN UIT EDAM.

door Jos Boelsma.

Tijdens het zoeken op een terrein in Edam hebben Ron de Haan en ondergetekende, behalve Goudse en Amsterdamse pijpекoppen, ongeveer 15 koppen gevonden waarvan je zou zeggen, gezien het afwijkende model, dat deze ergens in de regio gemaakt zijn. Dit mede dankzij het feit dat deze modellen, ook uit eigen ervaring, praktisch niet beneden de lijn Amsterdam - Haarlem gevonden worden.

De ketels zijn over het algemeen "dubbelconisch" en hebben een uitgesproken hiel, de ketelopening is vaak recht weggesneden ofwel gebotterd zonder radering. De koppen zijn ongeglaasd, de vormnaad is meestal slecht weggewreven en de kleibeheersing is zeker niet optimaal te noemen. De pijpen dateer ik tussen 1610 en 1630. Een uitzondering is exemplaar f, wat een zeer vroeg model is en waarschijnlijk voor 1600 te dateren valt, deze pijp bevindt zich in de collectie van Ron de Haan.

De bewering dat deze pijpen in Noord-Holland, en waarschijnlijk zelfs in Enkhuizen of Hoorn gemaakt zijn staaf ik ondermeer uit de vondsten in deze regio, beschreven door D.Düco in zijn boek "De kleipijp in de 17e eeuwse Nederlanden" (zie de no. 3,5,7,235,239).

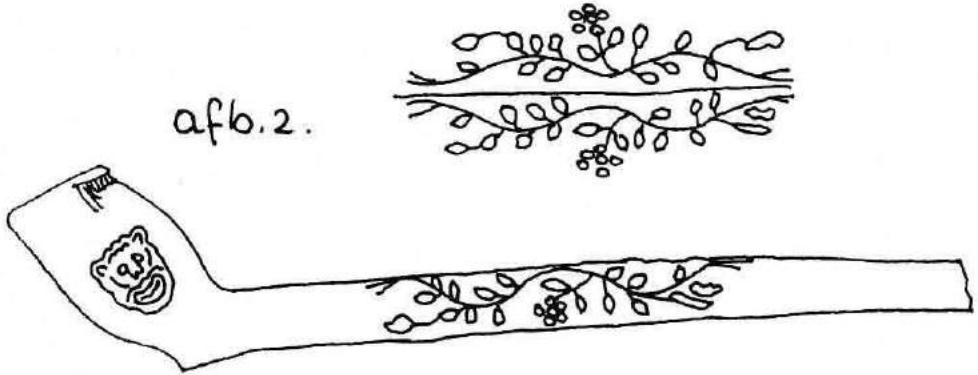


afb. 1.

De tweede maal dat ik op hetzelfde terrein was, vond mijn dochter een steel versierd met bloemenranken en een pijp met 6 cm steel, die ook versierd was met bloemenranken. Op de kop staat

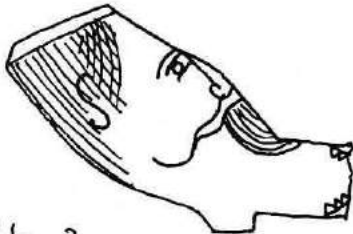
aan weerszijden een leeuwekop. Na vergelijking met de exemplaren uit de collectie van Ron de Haan is gebleken dat deze producten uit dezelfde mal afkomstig zijn. Waarschijnlijk zijn dit ook Hoornse of Enkhuizer maaksels.

afb. 2.

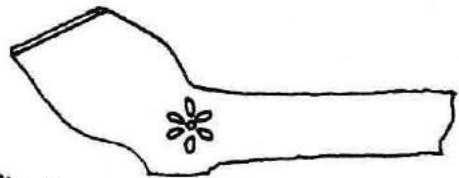


Op hetzelfde terrein werden ook Jonaskoppen gevonden, waarvan het vrijwel zeker is, gezien de kwantiteit van de vondsten (20 ex.) en de specifieke vorm, de "S" vormige oren en de eenvoudige afwerking (zie ook Düco, no 169,170) dat ook dit maaksels zijn uit deze streken.

afb. 3.



afb. 4.



Ten slotte een pijpje (afb.4) uit de verzameling van Fred Tymstra.

Dit pijpje is gevonden in Volendam en heeft op de overgang van steel naar ketel een gestyleerde roos staan. Gezien de afwerking, alleen de vormnaad is weggewreven, de filt is gebotterd en het heeft een uitgesproken hiel, zou ik ook dit exemplaar toe willen schrijven aan een Noord-Hollandse pijpmaker.

Tot zover de vondsten en de meningen en conclusies, die ik hieruit voort laat vloeien.

Hopelijk komt er een discussie op gang waarbij ook andere vondsten uit deze streek ter sprake komen. Andere meningen en conclusies zijn van harte welkom. U kunt reageren op het volgende adres: Jos Boelsma, Zinniastraat 56, 1214 KR Hilversum.