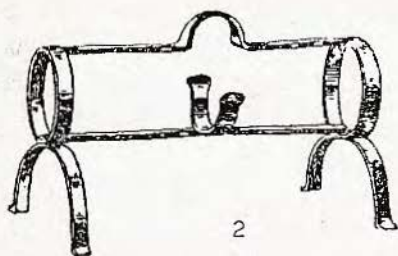
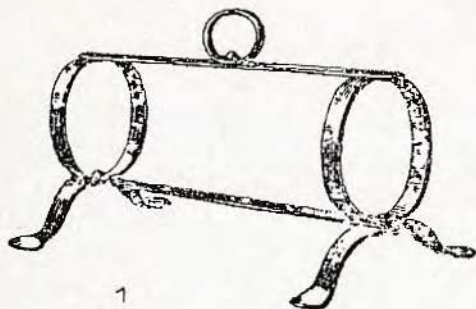


PIPE-KILNS

door Wim van Wijck

Kiln betekent oven, en een pijp-kiln is een smeedijzeren rek, dat gebruikt werd bij het reinigen van kleipijpen. Pipe-kilns zijn meestal gemaakt door drie ringen van boven en van onderen met elkaar te verbinden d.m.v. platte stangen, met bovenop de middelste ring een kleinere die als handvat dient. Het geheel staat op vier platte pootjes.

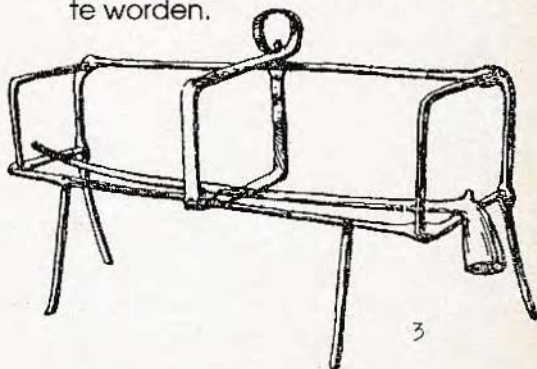


Ze werden door de dorpsmid gemaakt en er bestaan praktisch geen twee dezelfde modellen. Enkele uitvoeringen zien we in de figuren 1 t/m 5.

Als de pijpen vuil en verstopt waren door tabakssap, werden ze niet weggegooid, maar met twee of drie dozijn tegelijk in een "kiln" gelegd, zó in een goed hete oven geplaatst en goed "doorgebakken". Kwamen ze er later weer uit, dan waren ze uiteraard goed schoon, maar rookten ook een stuk aangener dan nieuwe pijpen!

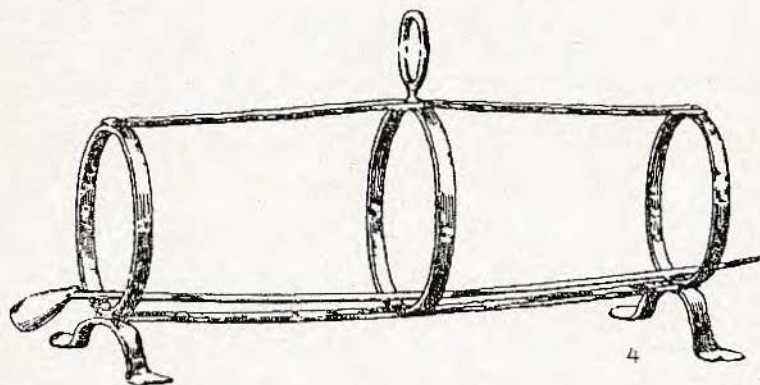
Dat schoonbakken gebeurde soms thuis, maar meestal in de oven van de (brood)-bakkerij. De bakker haalde soms de pijpen ook aan huis op en had er een aardige bijverdienste aan. Tot in de tweede helft van de 19e eeuw gebeurde dit nog in het dorpje Holmwood bij Dorking in Surrey.

De kilns werden overigens ook wel gebruikt om pijpen in te bewaren die (nog) niet gebakken hoefden te worden.



De modellen 1 en 2 hebben de meest gebruikelijke vorm, maar de eerste heeft twee en de andere twee-en-een-halve ring.

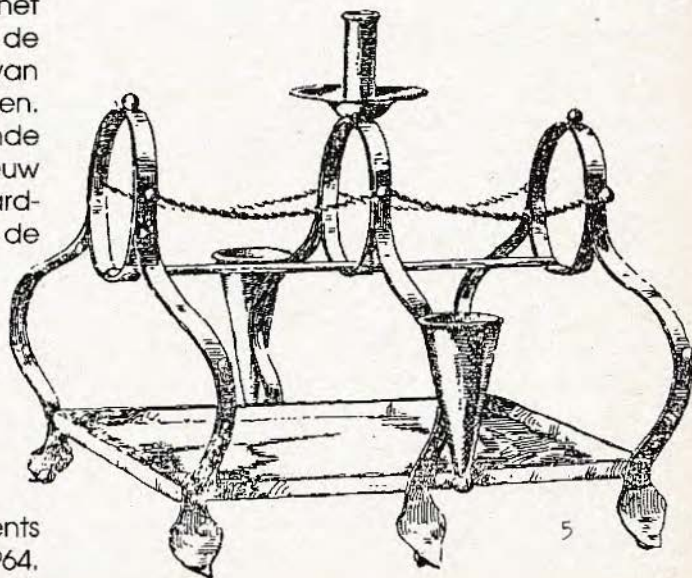
Model 3 is zeer ongewoon, want deze is samengesteld uit verschillende dunne, ijzeren strips, waarbij de ringen een rechthoekige vorm hebben gekregen. Dit exemplaar bevindt zich in de collectie van de Archaeological Society van Sussex, en wel in het Anna van Kleefhuis in Lewes, waar meer smeedwerk voor huishoudelijk gebruik te zien is.



Een kiln als model 4, maar dan van rond smeedijzer, zagen we in het Castle Folk Museum in York, waar op tabacologisch gebied nog meer te genieten valt in de "Tobacconist's Shop" aan het Victoriaanse "Kirkgate".

Een ander type kiln, model 5, bestaat uit drie ringen van dun plaatijzer, met een kandelaar op de middelste ring bevestigd. Dit rek steunt op zes pootjes met daartussen een blad.

De twee pootjes in het midden zijn aan de buitenkant voorzien van kokertjes voor fidlbussen. Dit type was gedurende de 18e en 19e eeuw vrijwel het standaardgezelschap van de Engelse pijproker.



BRON:

Seymour Landsey, J.,
Iron and Brass Implements
of the English House. 1964.