

OPGRAVING KASTEEL NIJMEGEN/DUKENBURG 1973

door Jos Engelen

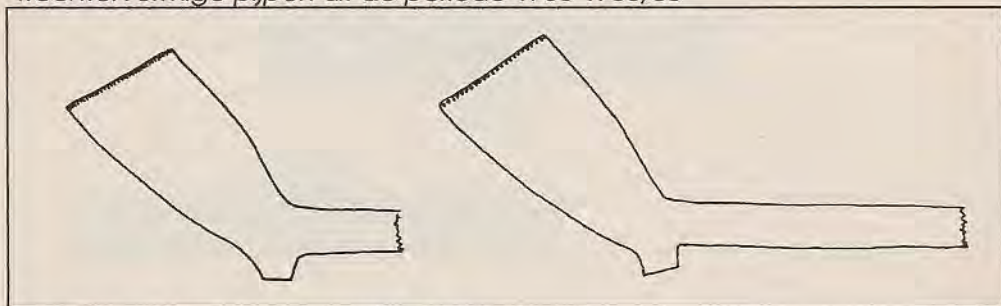
In 1973 werden er in het buitengebied van Nijmegen, richting Grave tal van nieuwe woonwijken aangelegd. Bij de voorbereidende grondwerkzaamheden voor hoogbouw stuitte men op de resten van de fundamente van Kasteel Dukenburg. Door de ROB werden er verkennende opgravingen verricht, waarna het terrein werd vrijgegeven voor de aannemer.

Opmerkelijk gemaakt door een publicatie in het Wijkblad over o.a. kleipijpenvondsten op dat terrein lukte het mij in de daarop volgende twee weken door gerichte zoekacties meer dan 50 pijpenkoppen en honderden stelen uit de oude grachtbeddingen en uit wat nog over was van de beerputten te verzamelen. Door ruilingen met andere zoekende "gravers" kon ik dit aantal nog wat opvijzelen tot de 110 kopjes, waarover ik in dit artikel de doopceel wil lichten.

Gezien het feit, dat het hier geen gesloten vondst of de inhoud van een beerput ofwel een afvalproductieplaats van een regionale pijpenmaker betrof, doch slechts oppervlaktevondsten die uit hun context waren weggehaald, kwamen deze pijpjes terecht in het "depot" van mijn eigen collectie. Pas na het doornemen van de recente publicatie van Hans van der Meulen in "Steden in Scherven"(1), welke vondsten van kleipijpen uit beerputten behandelt in Deventer, Dordrecht, Nijmegen en Tiel, werd mijn belangstelling weer gewekt, aangezien mijn oppervlaktevondsten op een buiten het centrum van Nijmegen gelegen locatie veel raakvlakken vertoonden met de gevonden pijpjes uit de beerputten in Nijmegen zelf.

De vondsten bestaan voor het grootste gedeelte uit slanke, trechtervormige pijpjes uit de periode 1700 tot 1730/1750 (64 stuks), en uit plompere trechters uit de periode 1720-1750 (36 stuks). De overige (10 stuks) vallen in verschillende periodes, die in dit artikel individueel behandeld zullen worden.

Trechtersvormige pijpen uit de periode 1700-1730/50



Slank, zeer fijn geradeerd en geglaasd



Hielmerken behorend bij de trechtervormige pijpen 1700-1730/1750

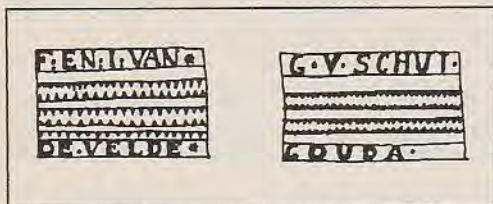
Op het eerste gezicht lijken zij alle uit Gouda afkomstig te zijn, wat aan de hand van de hielmerken de navolgende tabel zou opleveren:

VONDST NUMMER	HIELMERK * = gekr.	MAKER (INDIEN GOUDS)	PERIODE	AAN TAL
757	* SH	Wed. Steven de Jong	1730-1746	1
758	* VI	Josua van Leeuwen	1713	1
759-760	GWV	Gijsbert Willemsz. Valckenburg	1702	2
761	AR	Anthony Ravesteijn Jan Glas	1705-1759 1726-1746	1
763	* IAN	Jan Verbanck	1699-1759	1
774	* 16	Willem Jacobsz. van Dalem	1720-1782	1
775	* 9	Klaas Jansz.	1713	1
778-779	* Schaar	Jacob van Holland	1695-1746	2
780-781	Kat	Willem de Ronde	1705-1746	2
782	Vaas met bloemen	Jan Spiering	1714-1759	1
783/786	Fruitben	Jan Nieuwveld	1725-1803	4
785	Eiermand	Jacob Claris	1722-1770	1
788/791	* Wapen v.Delft	Jan Kroes	1705	4
798- 802/814	Theetafel	Corn. Leendertz. Glasbeek Isack van der Kleij	1700-1759 1706-1746	14
816/833	Wijnton	Gerrit Bouwman	1720-1770	18
836/845	Molen	Arie Jacobsz. Danens Jacob Arijse Danens	1697-1721 1722-1779	10

Uit dezelfde periode komen uit de beerputten in Nijmegen van de *theetafel* 15 stuks voor, van de *wijnton* 8 en van de *molen* 4, terwijl deze aantallen voor Dukenburg 14, 18 en 10 bedroegen.

Vermeulen (2) geeft reeds aan, dat Hoogenboom in Alphen a/d. Rijn tal van Goudse pijpen imiteerde met minimele verschillen, waarbij de merken *de molen* en *de gekroonde* 9.

Ook Brinkerink (3) memoreert in Gorinchem vondstmateriaal van trechterpijpjes met de merken *de wijnton* en *de molen* met afwijkende hielmerken van de Goudse producten, terwijl ook Dukenburg bij de eerste analyse afwijkende kenmerken te zien geeft. Weliswaar geen bewijzen dat Dukenburg in dit rijtje gerangschikt kan worden, maar zeer opmerkelijk is dit wel en billijkt m.i. een nadere vergelijking van het vondstmateriaal.

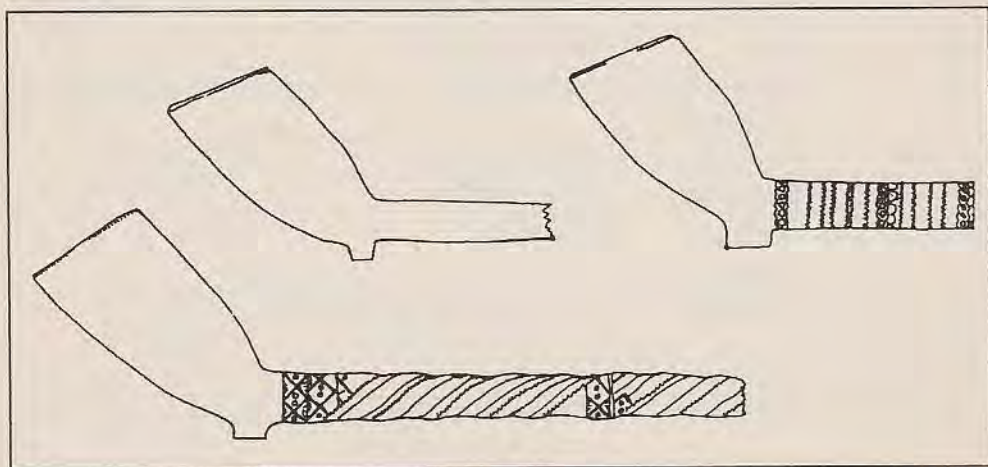


De hiernaast afgebeelde steelfragmenten zijn eveneens in Dukenburg gevonden, waarbij naast 3 steelfragmenten met deze opdruk een compleet kop/steelfragment **F. EN I. V. D. VELDEN** ge-

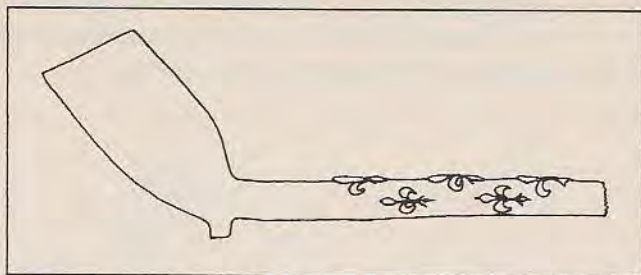
koppeld aan hielmerk *de molen*, waarbij aangetekend dient te worden, dat *V. D. VELDEN* een pijpenhandelaar en geen fabrikant was. Evenals *G. V. SCHUT. GOUDA.* (Gouda: Gerrit Verschut 1730-1782), die eveneens voorkomt in Nijmegen Centrum en Alphen a/d. Rijn.

Trechtersvormige pijpen uit de periode 1720-1750

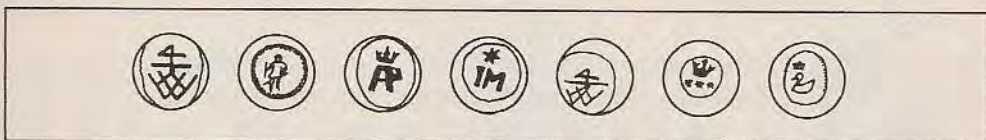
Deze kunnen we verdelen in pijpen zonder hielmerk - met hielmerk en versierde steel - en pijpen met ketelversiering. We beperken ons in dit artikel tot de laatste twee categorieën.



Ook de gedecoreerde stelen zoals hiervoor afgebeeld met gedraaide stelen en die met *fleur de lis* decoratie komen we tegen in Gorinchem (Jan Jansz. Blij

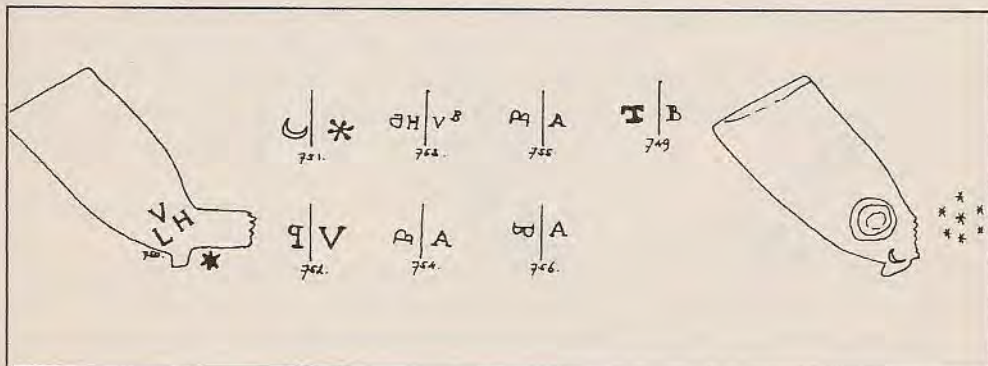


1658-1727) en Nijmegen Centrum (cat. nr. 19). De op deze modellen aanwezige hielmerken vertonen eveneens een duidelijke relatie met Gorinchem, zoals de IM met ster.

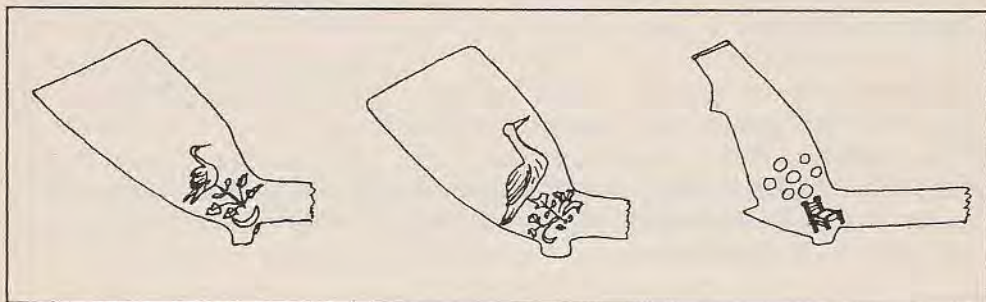


VONDST NUMMER	HIELMERK * = gekr.	MAKER (INDIEN GOUDS)	PERIODE	AAN TAL
745-784	Huismerk	Paschier Versou	1695	2
765	AP	Andries Pietersz.	1686	1
766	IM met ster	Machiel de Wilde	1735-1746	1
767	* Zwaan	Jan Verbesen	1725-1768	1
794	* 3 sterren	Jan van der Starre	1728-1758	1

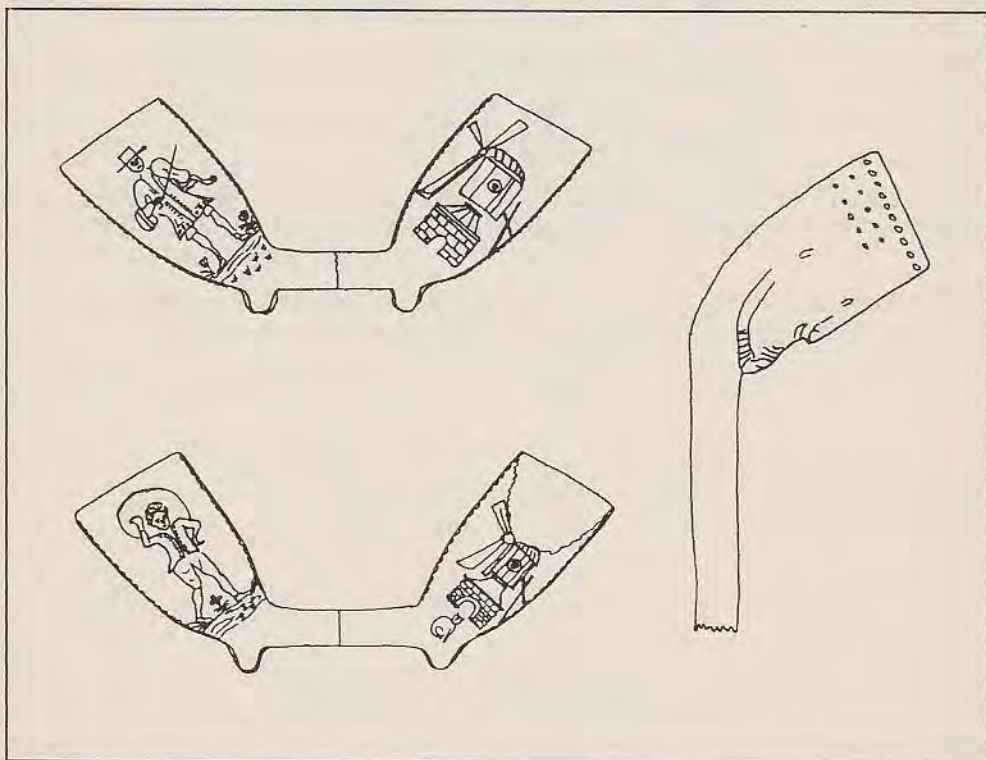
Echt interessant wordt het, wanneer we de volgende serie trechters bekijken met decoraties aan de zijkant van de ketel en/of het spoor:



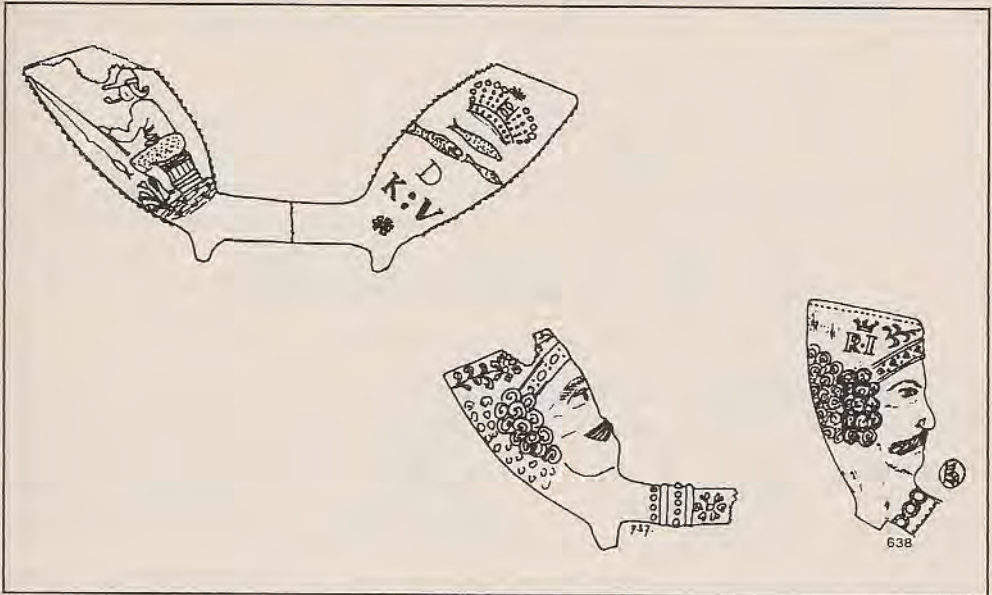
Zowel de halvemaanjes , de sterren als de diverse lettercominaties als A-B zien we ook terug bij de Gorinchemse exemplaren en in de vondsten van de beerputten uit Nijmegen (cat.nr.18-19).



Ook de trechters met vogeldecoratie komen voor in Nijmegen Centrum, zonder dat deze aan een fabricageplaats toegeschreven konden worden. En hetzelfde geldt voor de *molen met kat* en *met mulder* (hoewel het niet met absolute zekerheid is aangetoond, dat deze in Gorinchem vervaardigd is), en de primitieve koningspijp, waarvan door slijtage slechts zeer rudimentair de contouren te herkennen zijn:



Een aparte bestudering verdienen de twee volgende afbeeldingen, die zo op het eerste gezicht niets met elkaar te maken lijken te hebben :



Op het gespoorde pijpje met de pijprokende visser/gekroonde 3 vissen komen de initialen **KDV** voor, die staan voor Krijn Dirksz Veverloo uit Gouda (1724-1746), volgens Duco (4) zowel pijpenmaker als vormmaker.

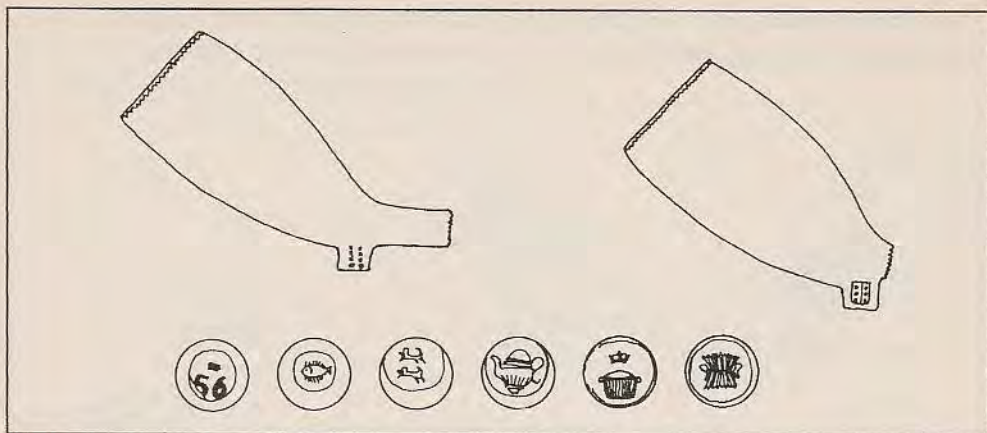
Van dezelfde maker werd het dubbelgezicht naast Gouda ook in Gorinchem gefabriceerd. Fascinerend om te zien is, dat het door Duco afgebeelde pijpje 638 tal van duidelijke overeenkomsten vertoont met het door Krijn Dirksz. vervaardigde dubbelgezicht en met het weliswaar beschadigde in Dukenburg gevonden en hier afgebeelde exemplaar (nr. 737).

Ook hier weer het dualisme van in Gouda oorspronkelijk gefabriceerde pijpen en in Gorinchem geïmiteerde merken en modellen, welke veelvuldig stroomopwaarts langs de rivier de Waal in Nijmegen gevonden worden zowel in beerputten als op de Dukenburg-locatie.

Geen wonder, want de goedkope transportweg via het water vormde voor de Gorinchemse fabrikanten een garantie voor goede afzetmogelijkheden en een beter rendement per product!

Overige vondsten

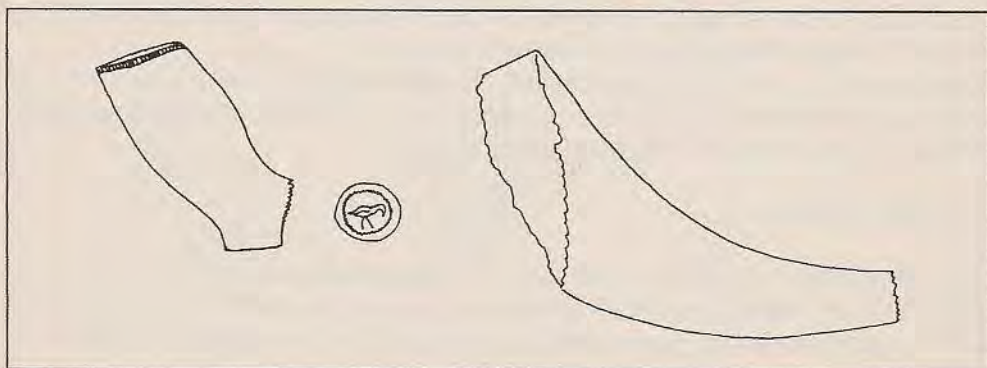
De nu volgende ovoïde pijpjes kunnen getraceerd worden in de periode 1775-1815 en vertonen onder andere opnieuw drie hielmerken die ook in Gorinchem veelvuldig gevonden zijn. Het gaat om de volgende merken:



de *trekpot*, het *Wapen van West-Friesland* en de *bot*, waarvan als het inderdaad Gouds is de mogelijke fabricanten zijn:

VONDST NUMMER	HIELMERK * = gekr.	MAKER (INDIEN GOUDS)	PERIODE	AAN TAL
776	Bot	Jan Ophuyzen de oude	1775-1815	1
793	Wapen van West-Friesland	Cornelis Oosterling Govert de Peer	1742-1782 1788-1819	1
795	Trekpot	Jan Ophuyzen de oude	1775-1815	1
796	Turfmand	Teunis van Zon	1768-1812	1
797	Pijlenbundel Hollandse duit	Christiaan Damman Johan Damman	1785-1803 1729-1782	1

Tot slot van deze pijpenkaleidoscoop nog twee extremen:



- een vroeg 16e-eeuws dubbelconisch exemplaar en
- een tweede helft 19e-eeuws hoornmodel, dat resten vertoont van calciné-lak voor het imiteren van een houten pijp. Deze staat ook in de beerputtencatalogus afgebeeld onder cat.nr.82.

Literatuur:

1. Steden in Scherven, vondsten in beerputten, Tabakspijpen. J. van der Meulen, 1999.
2. De "Gouwenars" van Alphen aan den Rijn. J. van der Meulen, 1986.
3. Tabaksnijverheid in Gorinchem. J. van der Meulen/J. Brinkerink/P. von Hout, 1992.
4. De Nederlandse Kleipijp. D. Duco, 1987.

DEUTSCHES TABAKPFEIFEN-MUSEUM

door Ferrie Kompier

Afgelopen vakantie heb ik in Oberelsbach in de Rhön, in het noorden van Beieren, het museum kunnen bezoeken, dat ik al twee jaar op mijn verlanglijstje had staan, maar waar ik nog niet aan toegekomen was.

De streek was goed voor een behoorlijke zonsverduistering, als de wolken tenminste geen roet in het eten zouden gooien, wat ze dus wel deden. Maar het museum, niet te missen als je de kerktoren maar als aanwijfsstok benutte, maakte veel zo niet alles goed.

Er was dan maar één vitrine met voornamelijk vrij recente Duitse kleipijpen, waarfussen zich ook nog een "Hollandse" lange pijp bevond, die dus nooit Hollandse tabak had gezien..., maar voor het overige is het een nu drie jaar oud, prachtig ingericht museum, waar vooral de porseleinen pijpenkoppen de show stelen.

De in negen ruimtes op twee verdiepingen tentoongestelde objecten zijn om een cliché te gebruiken een lust voor het oog. Ook Schemnitzer Tabakpfeifen van andere pijpenmakers dan K. Zachar zijn er vertegenwoordigd. Het museum is door het jaar alleen geopend vanaf 14 dagen voor Pasen tot 31 oktober, en dan nog alleen op woensdag, zaterdag en zondag van 13.00 u tot 17.00 u.

Oberelsbach ligt ten oosten van Fulda en noordelijk van Schweinfurt.