

HIS MAJESTY

door Kees Faas

Deze 12,5 cm hoge koningspijp heeft als hielmerk HIS, net als een steelge-deelte van een in Leiden gevonden monsterpijp. Nr. 67 in "De Leidse Tabakspijpmakers", door J. van der Meulen en H. Tupan (1980). HIS Majesty kwam in Zaandam aan het licht uit een eind-17e-eeuwse grondlaag.

Stadhouder-koning Willem III (1650-1702) wordt op de pijpenkop afge-beeld, na zijn kroning in 1689 tot koning van Engeland, Schotland en Ier-land. Mary Stuart (1662-1695) werd tegelijk met hem tot koningin gekroond.

Een dubbelportret van Willem en Mary als reuzenpijpenkop staat op foto 51 in "De Nederlandse Kleipijp", door Don Duco (1987). In plaats van een pij-pensteel zette de pijpenmaker bij deze pijp een voetje onder de kop, wat het drinken vergemakkelijkt. Omdat koningspijpen in een mal werden ge-maakt, kon een behoorlijke oplage worden gehaald en mogen deze pij-pen een functie worden toegeschreven.

Qua inhoudsmaat (30 cc) en voorstelling lijken koningspijpen heel geschikt om een borreltje uit te drinken op de gezondheid van Willem III ter ge-legenheid van zijn kroning of verjaardag. Bijna 4 mm bedraagt de diameter van het "rookkanaal", wijd genoeg om drank via de pijpensteel in de mond van de drinker te gieten, hetgeen met enig morsen en hilariteit ge-paard zal zijn gegaan.

Tijdens de 17e eeuw gebruikte men regelmatig schertsdrinkgerei zoals fop-kannen, drink-uits en monniksbekers. Van pijpenkoppen uit ± 1700-1720 met een aangeklede, rokende en drinkende aap bestaan varianten, waarbij de aap uit een kalkoentje (kleine buikfles) drinkt, terwijl het fluitglas vòòr hem op tafel staat (= symbool voor onmatigheid).

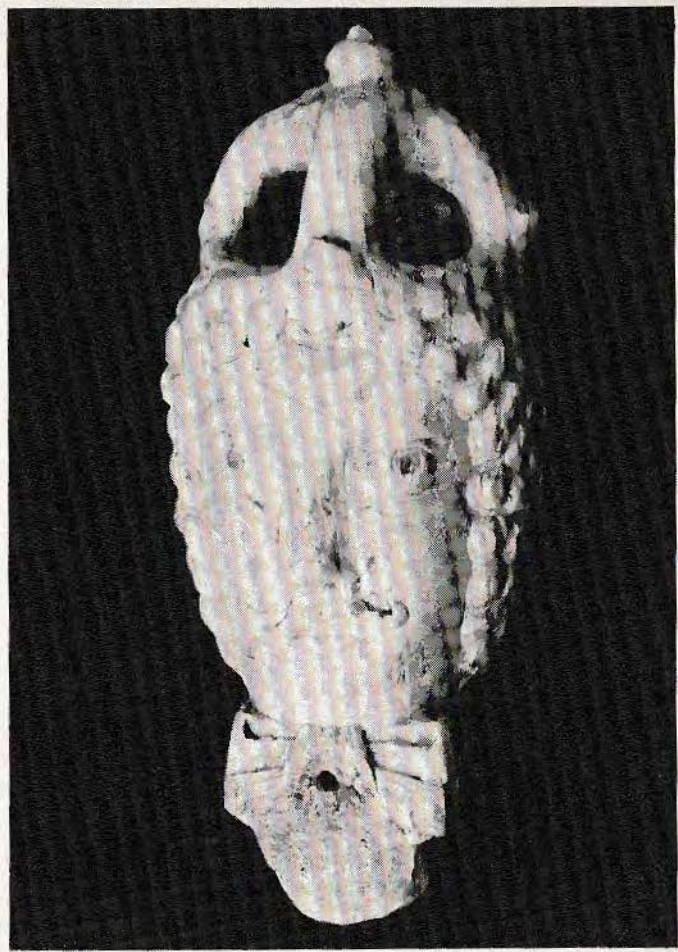
Tot het drinkgerei voor speciale gelegenheden, bijv. Hansje in de kelder, kan ook een drinkpijp hebben behoord.

Afb. 1a Voor HIS Majesty bevinden zich twee pijpenkoppen van normale afmetingen (h. 37 mm). Beide dragen het merk IB, gezet door de Goudse pijpenmaker Jan Boot. Ondanks het contrast in omvang vertonen deze identieke pijpen stijlvereenkomst met de koningspijp.

Afb. 1b Een frontaal aanzicht maakt duidelijk, dat de gekroonde vorst een vlinderdasje draagt, dat aan de achterzijde met drie bandjes rond zijn nek loopt. Op een fraaie 42 cm hoge Delftse blauwe buste van Stadhouder-koning Willem III (gemerkt LVE) in het Rijksmuseum Amsterdam is hij getooid met eenzelfde vlinderdasje.



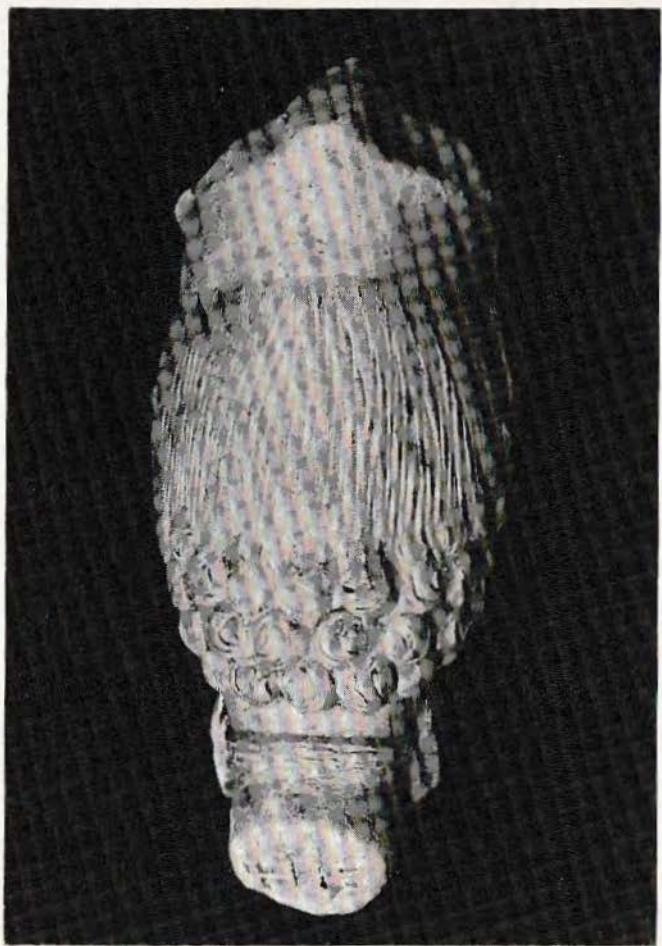
Afb. 1a



Afb. 1b



Afb. 1c



Afb. 1d

Merkwaardig is de krulsnor die de pijpenmaker heeft toegevoegd aan het gezicht van Willem III, maar soms komt een snor ook op andere afbeeldingen van hem voor. Bijv. op een tegeltableau, getiteld "William de III koning van Groot Brittannien" (1). Daarnaast bestaat er een gezichtsfragment van dezelfde pijp met rode lippen, afb. 46d in "Het Europese Pijpen-Prentenboek" door Niels Augustin. Dit fragment werd in Amsterdam gevonden. Bij HIS Majesty resteert van eventuele kleursporen alleen een donkergrijs restant in de verdiept liggende pupillen.

Afb. 1c Een verticale naad aan de zijkant van de ketel verraadt het gebruik van een mal. Vergelijken we deze vormnaad met hetzelfde verloop ervan op een ongekroonde versie van HIS Majesty, bodemvondst Maas-sluis, afgebeeld op blz. 38 in "Wolken van genot" door H. Tupan (1983), dan blijkt dat de vormnaden aan de zijkanten van de kop lopen. Maar de koningskroon met 4 openingen erin werd met de hand op de rand gezet. Bovenop de kroon staat een bolletje met een punt erop. Vingerafdrukken vallen op de kroon niet te ontdekken.

Afb. 1d Onder de kroon geeft de achterzijde van de pijpenkop het lange krullende haar weer van Willem III. Daaronder lopen horizontaal de drie banden van zijn vlinderdasje en onderaan werd het 2 cm brede hielmerk HIS geplaatst. Sedert zijn kroning reisde de populaire Willem III soms naar Holland om te jagen op het Loo, zoals bijv. in 1691 waar hij met erebogen feestelijk onthaald werd (2).

Steellengte en eventuele steelttekst zijn tot op heden onbekend. Er komen laat-17e-eeuwse pijpen voor van de gekroonde Willem III en zijn vrouw, zondere nadere aanduiding op de kop. In dat geval staat op een zijde van de steel vermeld: WILHELM - MARY.

Noten

1 "Oranje op aardewerk", door D.F. Lunsingh Scheurleer (1994), blz. 53.

2 "De wereld van Willem III en Mary" door prof. dr. A. Bachrach (1989), blz. 52

PKN OP INTERNET

Per 1 januari 2000 is informatie over de PKN te vinden op website

<http://welcome.to/pkn>

U vindt er het inschrijfformulier en andere gegevens over de PKN.
Natuurlijk zal de informatie regelmatig worden vernieuwd.