

OPMERKELIJK VONDSTEN UIT WEST - GRAFTDIJK

door Peter Bakker

Het is voor de amateur-archeoloog en pijpenverzamelaar een spannend moment als thuis de opgegraven oogst vanuit de gootsteen verhuist naar de studeertafel. Dan breekt het spannendste moment van het verzamelen aan, namelijk het bestuderen van de pijpen en de aangebrachte merken. Merkenstudie geeft niet alleen informatie over de merken van de makers, maar ook over de fabricageperiode en de afzetgebieden en is een van de meest boeiende elementen van het verzamelen.

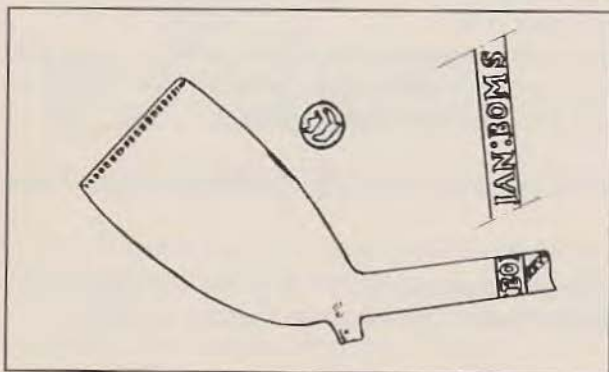
De gekroonde Ijsslee

In het plaatsje West-Grafdijk in Noord-Holland werden achter een oude kadebeschoeiing ongeveer duizend pijpenkoppen opgegraven. Opmerkelijk is dat een groot aantal pijpen is voorzien van hetzelfde merk. Waarschijnlijk werden deze pijpen in het plaatsje zelf of in een nabij gelegen dorp aangekocht.

Hier volgt een overzicht van de merken van de ovoïde, gladde pijpen waarvan er meer dan 25 exemplaren werden aangetroffen:

MERK	aantal	MERK	aantal
WS gekroond	156	PWK	37
wapen van Batavia	109	scheepje	35
VH gekroond	74	27 gekroond	28
ijsslee gekroond	48	kruis gekroond	28

Sommige fabrikanten brachten ook hun namen op de stelen van hun product aan. Vaak zijn stelen met naamstempel nog verbonden met de pijpenkop en komt het op de hiel aangebrachte merk en de naamstempel op de steel overeen met de bekende gegevens over deze fabrikanten.

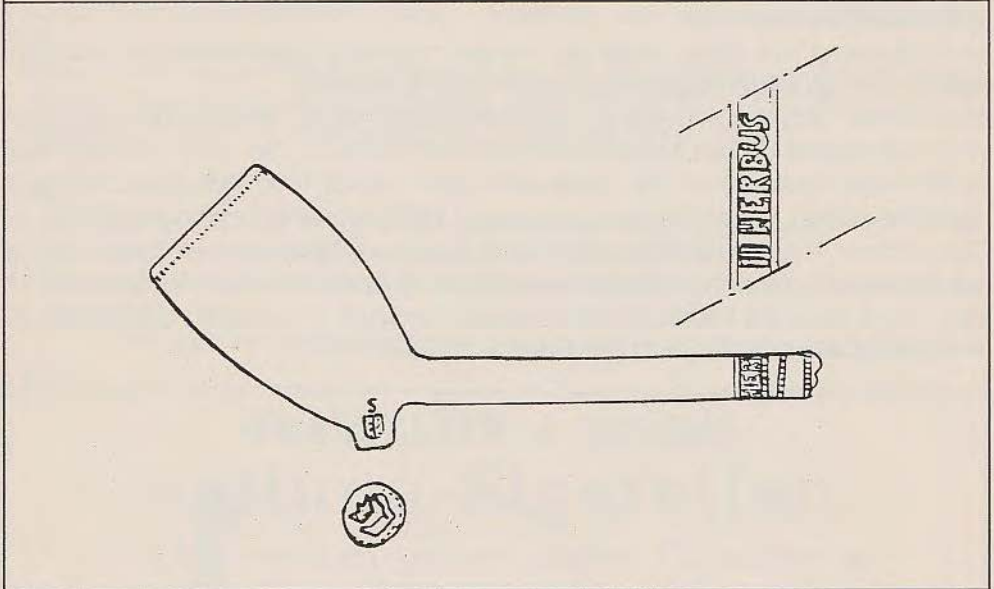
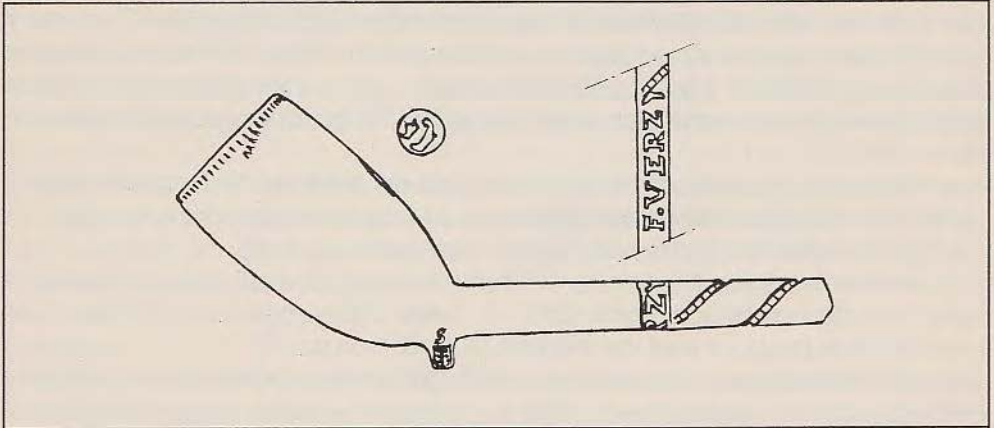


Interessant wordt het wanneer de naamstempel niet overeenkomt met het aan de fabrikant toegekende merk. Aan drie pijpenkoppen met het merk de *gekroonde ijsslee* zitten resten steel met naamstempels van drie verschillende fabrikanten!

←afb. 1

Het zijn pijpen met een gedrongen ovoïde model (afb. 1,2,3). Gezien de gelijke grootte en het model zijn de pijpen in dezelfde periode vervaardigd.

Afb. 2



Afb. 3

Verskillende fabrikanten

Vanaf het midden van de 18e eeuw was het merk als hielmerk in bezit van de volgende Goudse pijpenmaker: (1) Klaas Blok (1747 – 1759); weduwe van Hendrik van de Berg (1755); Barend den Hagenaar (1756 – 1782); Abel Herbus (1776 – 1788); Willem Herbus (1787 – (1811?); weduwe van Willem Herbus (1803 – 1811) en Hendrik Herbus (1796 – 1819) die dit merk in 1811 erft. De jaartallen geven weliswaar overlappingsen te zien, maar de familie

Herbus heeft dit merk van 1776 tot 1819 in bezit. Het pijpje met de *gekroonde ijsslee* op de hiel heeft dus met recht de naam Herbus op de steel. Met welke telg uit de Herbus-familie we hier te doen hebben is niet geheel duidelijk. Op de steel zien we twee verticale evenwijdige streepjes die niet met een dwarsstreepje zijn verbonden. Waarschijnlijk is het de H van Hendrik die van zijn moeder in 1806 het recht krijgt om het merk te zetten. Deze fabrikant had in 1809 een omvangrijk bedrijf waar 45 tot 50 arbeiders werkzaam waren en waar wekelijks 200 gros pijpen de fabriek verlieten (afb. 3).

Het pijpje met de getordeerde radering op de steel en de naam F. Verzy(!) heeft het merk de *gekroonde ijsslee* op de voorzijde van de ketel (afb. 2). De familie Verzijl heeft dit merk nooit in eigendom gehad.

Op het derde pijpje, eveneens met het merk op de voorzijde van de ketel, lezen we de naam Jan Boms (afb. 1). Deze pijpenmaker en zijn weduwe merkten hun product met de merken *dubbel kruis* en *TD*.

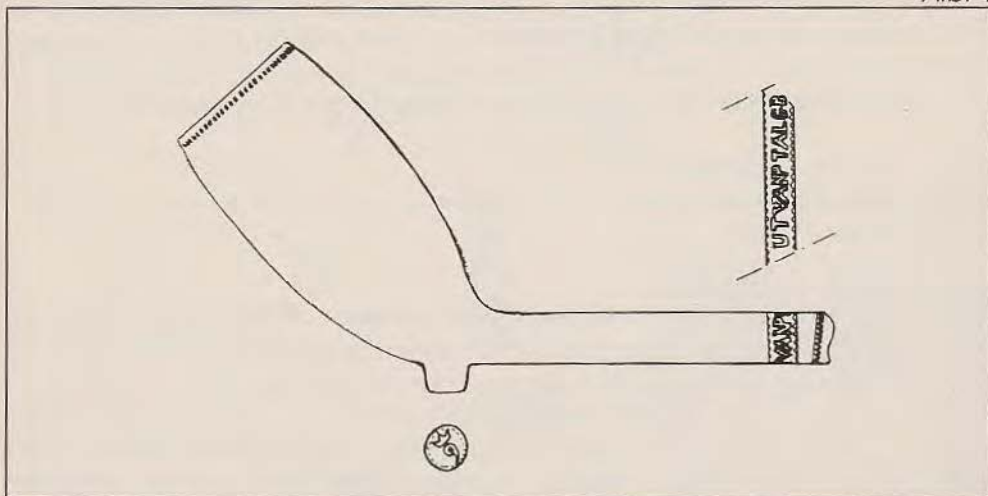
Mogelijk hebben we hier te doen met de verhuur van merken. Volgens Helbers was het mogelijk een merk te verhuren waarvan registratie bij het gilde werd verplicht (2).

In 1798 werd het Gilde door de Franse overheid opgeheven en was naleving van de gildenregels nog slechts een formaliteit.

Het uiterlijk van de pijpenkop met het merkstempel Herbus komt overeen met het model uit het assortiment van Jan Danens, die van 1782 tot 1803 actief was. Hoewel Hendrik, zoals we zagen, vanaf 1806 was gerechtigd de *ijsslee* te zetten, is een datering van rond 1800 het meest aannemelijk (3).

De andere twee modellen zijn exact gelijk en hebben het merk op de voorzijde van de ketel. Werden de pijpen in opdracht van Frans Verzijl en Jan Boms door de fabrikant Herbus vervaardigd? Of werden de mallen en merkstempel verhuurd aan genoemde fabrikanten?

Afb. 4



Raadselachtige naamstempel

De volgende vondst is een ovoïde pijp met het hielmerk de gekroonde 9 en een onoplosbare puzzel op de steel (*afb. 4*).

Duidelijk lezen we de letters: UTVANPTALGB waarmee geen naam is te vormen. De pijp die duidelijk in de tweede helft van de 18e eeuw is vervaardigd, mist de bijmerken op de zijkant van de hiel die vanaf 1739 op het Goudse product werden verplicht. Waarschijnlijk is deze pijp niet uit Gouda afkomstig. Misschien kunnen puzzelaars onder de lezers de oplossing vinden.

Duidelijk blijkt dat vondsten uit het bodemarchief een belangrijke aanvulling kunnen zijn op de bekende archiefgegevens en een nieuw licht kunnen werpen op de productie van kleipijpen en de samenwerking van Goudse pijpenmakers onderling.

Literatuur

- Meulen, J. van der, De "gecroonde roos" en andere pijpenmakersmerken van Gouda, 1994
- Duco, D. H., De Nederlandse kleipijp. Handboek voor dateren en determineren, 1987
- Stam, R., Een bezoek van P. A. Remnich aan de pijpenfabriek van Hendrik Herbus te Gouda, Pijpelogische Kring Nederland, 1995, XVIII, nr. 70, p.745-748.
- Helbers, G. C. en D. A. Goedewaagen, Goudsche Pijpen, 1942

Noten

- (1) De "gecroonde roos" en andere pijpenmakersmerken van Gouda.
- (2) De merken en het merkenrecht van de pijpenmakers te Gouda.
- (3) De Nederlandse kleipijp, Handboek voor het dateren en determineren, blz. 55, fig. 166.

Met dank aan de heer Piet Smiesing voor de hulp bij het samenstellen van dit artikel.

KRAEPELIEN & HOLM'S Asthma-Sigaretten.

Het rooken eener halve Cigarette is voldoende ter bestrijding van de hevigste aanvallen van Asthma.

KRAEPELIEN & HOLM, ZEIST.
Export naar alle werelddeelen.

Advertentie uit 1905 in het 'Algemeen Nederlandsch Exportblad', 12e jrg., in een tijd dat roken nog gezond was en tabak een medicijn....