

Zeeuwse pijpjes van Walcheren

Henk en Fransje van Oostveen

Aangezien we twee kleine kinderen hebben is Nederland voor ons een aantrekkelijk vakantie­land. Je hoeft niet ver te reizen en als het weer een beetje meezit is Nederland echt geweldig. Zo hebben wij de afgelopen jaren onze vakanties op Walcheren in Zeeland doorgebracht. De stad (Middelburg) en het strand (Domburg) waren dichtbij en Walcheren bleek ook een prima omgeving te zijn om naar nieuwe aanwinsten voor onze verzameling pijpenkoppen te zoeken. In dit artikel beschrijven we een aantal typische Zeeuwse pijpenkoppen en proberen we een antwoord te vinden op de vraag waarom deze koppen zo afwijkend zijn ten opzichte van de rest van Nederland.

Historie van Walcheren

Walcheren is zonder twijfel het belangrijkste eiland van Zeeland. Hier bevinden zich de grote steden Vlissingen, Middelburg en Veere. De geschiedenis van Walcheren begint zo rond 600 wanneer de eerste mensen naar het eiland trekken en zich direct achter de duinen vestigen. Rond het jaar 1000 neemt de bevolking op Walcheren vrij sterk toe maar zijn er ook een aantal ingrijpende overstromingen. Dit zorgt ervoor dat Walcheren reeds in de 12 eeuw een polder is waarbij het zeewater door dijken en dammen buitengehouden kon worden en het teveel aan regenwater door eenvoudige spuisluizen of duikers kon worden afgevoerd.

In de middeleeuwen heeft Walcheren lang onder invloed van Vlaanderen gestaan. Door de opkomst van Holland in de late middeleeuwen begon dit echter langzaam maar zeker te veranderen. De definitieve omslag vond plaats tijdens de

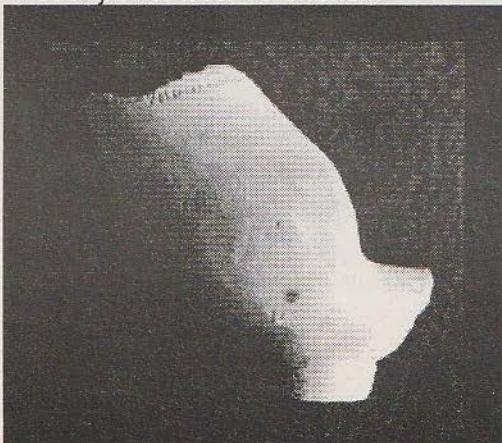
tachtigjarige oorlog waarna het economische zwaartepunt zich van de Scheldemond naar de steden in het Noorden verplaatste. In de 17^e en 18^e eeuw was er op Walcheren een relatief hoge welvaart. Deze was gebaseerd op de handel en scheepvaart naar vooral Afrika en West- en Oost Indië. Zo bezat Middelburg een belangrijke kamer van de Verenigde Oost-Indische Compagnie (VOC) en brachten de West-Indische Compagnie (WIC) en de Middelburgse Commercie Compagnie veel geld in het laatje. Zeer lucratief was de zogenaamde Triangular trade, de driehoekshandel. Vanuit Middelburg werden goederen onder andere wapens, naar West-Afrika gebracht. Daar werden slaven gekocht en naar West-Indië vervoerd en vervolgens werden plantageproducten (tabak!) naar Walcheren gebracht. Deze periode van welvaart eindigde met de Franse tijd en gedurende een groot deel van de 19^e eeuw was er teruggang.

De pijpenkoppen van Walcheren

Bij het zoeken in de literatuur naar gegevens over pijpenmakers op Walcheren loop je er al snel tegenaan dat er betrekkelijk weinig over bekend is [1 t/m 6]. Dit komt doordat het Zeeuws Archief in Middelburg bij het bombardement van 1940 grotendeels verloren is gegaan. Toch levert het bestuderen van de gevonden pijpenkoppen een aantal interessante zaken op:

Het Zeeuwse model

Bij het bestuderen van onze Walcherse pijpenkoppen valt op dat een groot aantal van de 17^e-eeuwse koppen een veel grotere ketelinhoud heeft dan normaal. Het model is bovendien dusdanig afwijkend van de kopvormen elders in Nederland dat hier van een geheel eigen vormontwikkeling gesproken kan worden. Op grond van andere publicaties [5] kan gesteld worden dat dit ook op andere Zeeuwse eilanden voorkwam. Op basis van de door ons gevonden pijpenkoppen heeft dit zogenaamde 'Zeeuwse model' zich vanaf ongeveer 1640 ontwikkelt en zo rond 1680 lijkt het weer verdwenen.



Afbeelding 1

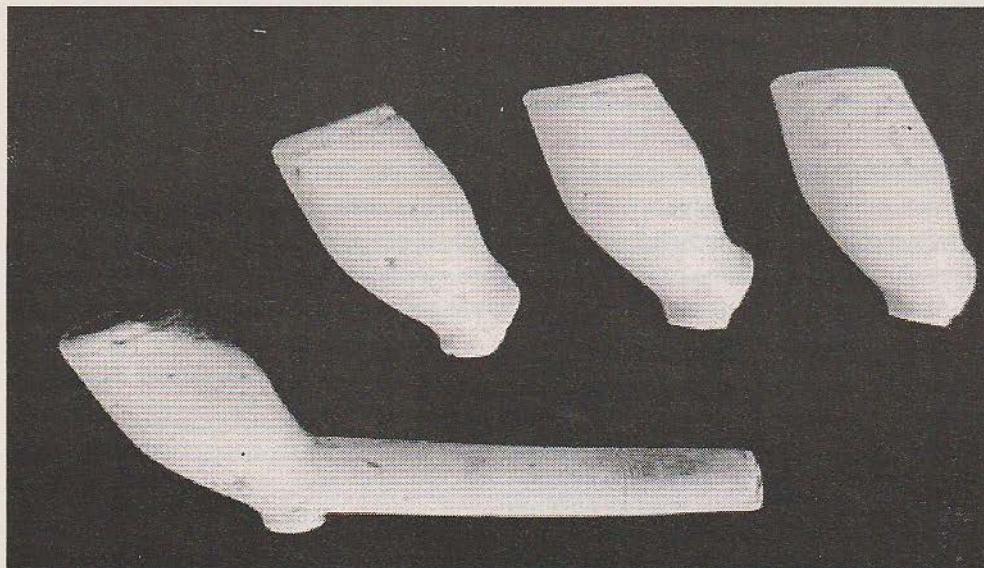
- 1a. Collectie H& F van Oostveen
- 1b. Middelburg
- 2a. Dubbelconisch
- 2b. -/-
- 2c. -/-
- 2d. Springend hert met initialen WT
- 2e. Geglaasd
- 2f. Gebotterd
- 2g. Gehele radering rondom ketelopening
- 2h.
- 3a.
- 3b. Geglaasd
- 3c.
4. 1640-1660
5. Gorinchem
6. Willem Teeck
7. [7, p. 91 afb. 11]

Herkomst

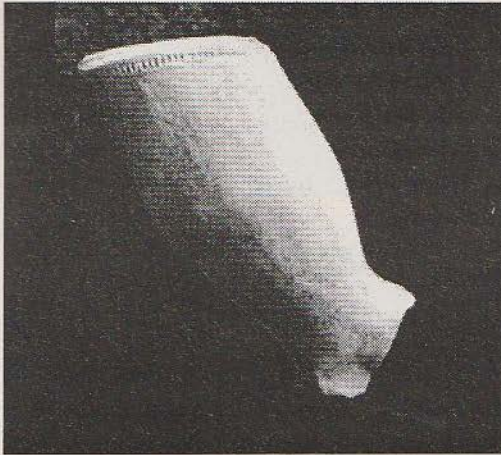
Veel van de pijpen van het Zeeuwse model hebben merken die gezet zijn door bekende pijpenmakers uit Gouda (o.a. SS, TIP, KCVO, dubbele strik met BI) en Gorichem (o.a. springend hert met WT). Kennelijk was het roken uit dit model pijp dusdanig geliefd dat de grote pijpenmakerijen in Gouda, maar dus ook in Gorichem, aparte mallen lieten aanmaken om aan de vraag te voldoen. Er zijn echter ook pijpen van dit model gevonden met merken die buiten Zeeland niet voorkomen (o.a. EOB, CDD [5]).

Zeeuwse pijpenmakers

Zoals hierboven aangegeven zijn er pijpen van het Zeeuwse model gevonden met merken die buiten Zeeland niet voorkomen (o.a. EOB, CDD [5]). Deze laatste constatering biedt wellicht zicht op de merken die door Zeeuwse pijpenmakers werden gebruikt. Als de koppen van het Zeeuwse model of in een van de grote pijpencentra (Gouda, Gorichem) zijn geproduceerd of een lokaal Zeeuws product zijn geweest, dan betekent dit dat de merken EOB en CDD lokale Zeeuwse pijpenmerken geweest moeten zijn.



Afbeelding 2: 1a. Collectie H en F van Oostveen; 1b. Walcheren; 2a. Dubbelconisch; 2b. -/-; 2c. -/-; 2d. SS in parelrand; 2e. Ongeglasd; 2f. Gebotterd; 2g; Gehele radering rondom ketelopening; 2h. ; 3a.-; 3b. Ongeglasd; 3c.-; 4. 1663-1670; 5. Gouda; 6. Cornelis Steevensz. de Jonge; 7.

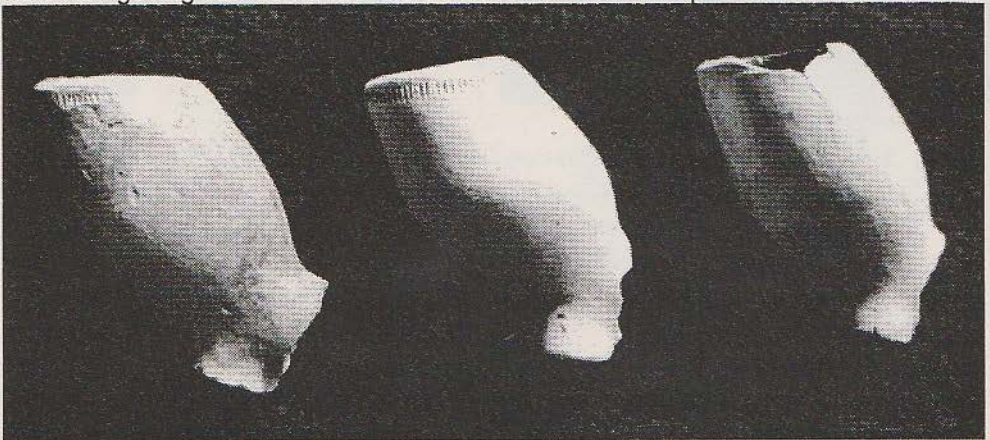


Afbeelding 3

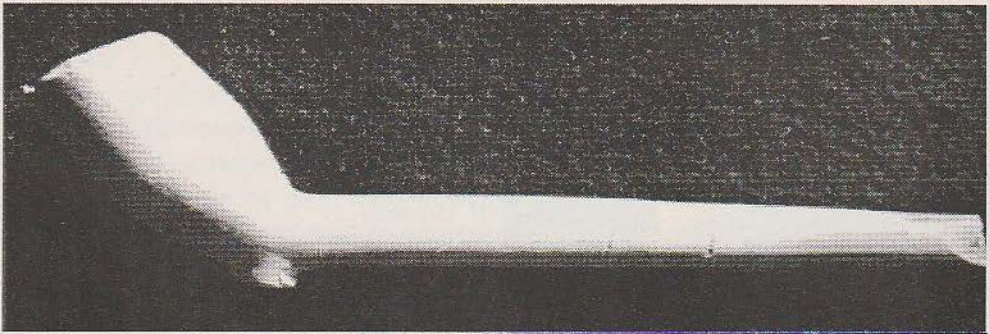
- 1a. Collectie H& F van Oostveen
- 1b. Walcheren
- 2a. Dubbelconisch
- 2b. -/-
- 2c. -/-
- 2d. KCVO
- 2e. Geglaasd
- 2f. Gebotterd
- 2g. Gehele radering rondom ketelopening
- 2h.
- 3a.
- 3b. Geglaasd
- 3c.
- 4. 1655-1697/1706
- 5. Gouda
- 6. Klaes Cornelisz. Van Os
- 7.

Welvaart en tabak in Zeeland

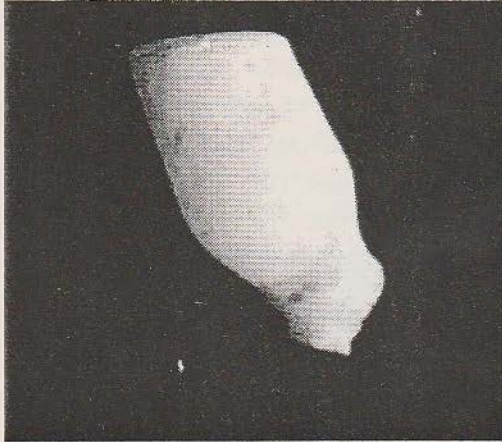
Zoals in dit artikel beschreven werd in de periode 1640 – 1680 in Zeeland gerookt uit grote pijpenkoppen, het zogenaamde Zeeuwse model. Dit roept de vraag op waarom dit grote model pijpenkop nu juist in deze periode in Zeeland voorkwam. Hier lijkt een combinatie van twee factoren te spelen, namelijk de relatief hoge welvaart in die periode in Zeeland en de aanwezigheid van voldoende betaalbare tabak als gevolg van de handel die de Zeeuwen hadden op West-Indië.



Afbeelding 4: 1a. Collectie H en F van Oostveen; 1b. Walcheren; 2a. Dubbelconisch; 2b. -/-; 2c. -/-; 2d. TIP met 2 sterren; 2e. Geglaasd; 2f. Gebotterd; 2g; Gehele radering rondom ketelopening; 2h. ; 3a.-; 3b.Geglaasd; 3c.-; 4. 1636-1674; 5. Gouda ; 6. Thiel Jansz. Proost; 7.



Afbeelding 5: 1a. Collectie H en F van Oostveen; 1b.; 2a. Dubbelconisch; 2b. -/-; 2c. -/-; 2d. Dubbele strik met initialen BI; 2e. Geglaasd; 2f. Gebotterd; 2g. Gehele radering rondom ketelopening; 2h. ; 3a.-; 3b. Geglaasd; 3c.-; 4. 1669-1675; 5. Gouda; 6. Bastiaan Jansz. Overwesel; 7.



Afbeelding 6

- 1a. Collectie H & F van Oostveen
- 1b. Walcheren
- 2a. Dubbelconisch
- 2b. -/-
- 2c. -/-
- 2d. EOB
- 2e. Niet geglaasd
- 2f. Gebotterd
- 2g. Gehele radering rondom ketelopening
- 2h.
- 3a.
- 3b. Ongeglaasd
- 3c.
- 4. 1660-1680
- 5. Zeeland?
- 6.
- 7.

Literatuur

- [1] D.H. Duco, 1998 Een Zeeuwse Tabakspijp. In: Nehalennia, 118, pag. 16-17
- [2] D. van der Linden, 1992 Pijpenkoppen. In: Nehalennia, 89, pag. 25-30 en pag. 54-60
- [3] D. van der Linden, 1995 Kleipijpen uit het verdronken land. In: Verdronken land; Valkenisse en Keizerhoofd, Goes pag. 39-43
- [4] Jan Van Oostveen en Annemieke Bonnema, 1999 Zeeuwse kleipijpen. In PKN nr. 83 pag. 1063 – 1065
- [5] Piet Smiesing, 1999 Pijpen uit Zeeland. In PKN nr. 86 pag 1126 – 1135
- [6] D.H. Duco, 1981 De kleipijp in de Zeventiende eeuwse Nederlanden. BAR Intern. Series 106.
- [7] J. van der Meulen, J.P. Brinkerink en P. von Hout, 1992. Tabakspijpenijverheid in Gorichem