

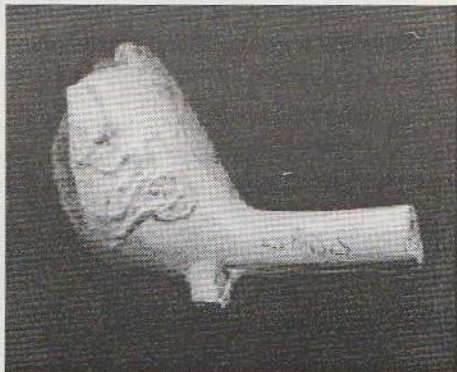
Pijpenvondsten rond Rolduc

Jos Engelen

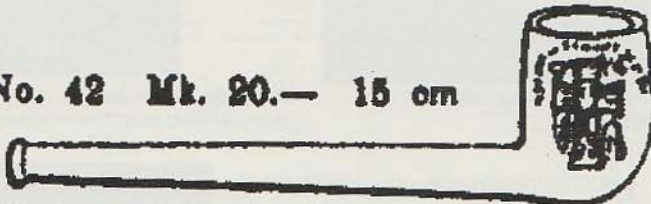
In dit artikeltje zullen wij de meest markante (zie afgebeelde foto's) van de in totaal 71 pijpenstelen, fragmenten en pijpenkoppen, die allen als losse vondsten zijn gedaan tussen 1986 en 2005 door H.Plettenberg tijdens het doen van "landesaufnahme" i.c. het per vierkante meter inventariseren van de akkers rondom Rolduc (Kerkrade) nadat de vruchten zijn verwijderd en het land geploegd is, een zeer intensief en zwaar werk.

Er zijn slechts twee vroegere pijpenkoppen (fragmenten) bij; de ene met figuur zijreliëf, man in sjees uit midden 18^e eeuw; de andere met het hielmerk van Dionys Michiels uit Maastricht; de DM met horizontale pijp uit circa 1720; alle andere pijpen zijn te dateren na 1800 met het hoofdaccent op de periode 1880-1900.

Vermeldenswaard is uit deze late periode de mix tussen zowel kwalitatieve Goudsche pijpen van Van der Want en Goedewaagen als van simpele grovere pijpen uit de provincie Limburg zoals Hölsenspies uit Stevensweert en Trumm-Bergmans uit Weert.



No. 42 Mk. 20.— 15 cm



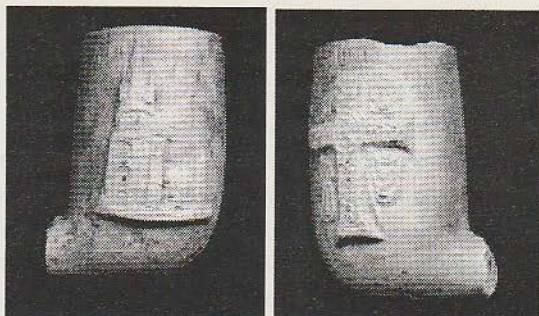
mit Münster und Kreuz etc.. Heiligtümer zu Achen

Het volgende pijpje toont ons de bedevaartpijp uit Aken. Geen wonder, dat deze rond Rolduc, waar het seminarie

stond, veelvuldig gerookt werd door geestelijkheid en priesterstudenten. Aken was op een boogafstand gelegen! De enen kant van de pijp laat ons het Munster van Aken zien, de andere kant het kruis en de windselen met als tekst: Heiligtümer zu Achen.

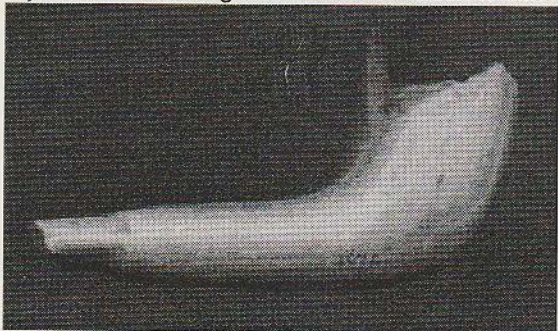
De Dom in Aken geldt sinds 1531 als bedevaartplaats. In dit jaar werd Keizer Karel de Grote, op voorspraak van Keizer Frederik Barbarossa, door de Keulse aartsbisschop, Reinald von Dussel heilig verklaard. Niet alleen het graf van Karel de Grote alswel de aanwezigheid van bijzondere relieken maakten Aken tot een druk bezochte bedevaartplaats. Zo bezat Aken windselen en de lendedoek van Christus, een doek van Maria en het onthoofdingskleed van Johannes de Doper.

Pijpje 42 is afkomstig uit de catalogus van J.Schilz-Müllénbach te Höhr omstreeks 1900 en toont hetzelfde pijpje: het Munster en het kruis met de genoemde 4 doeken.



1a. 4691-3-4 (H. Plettenberg, Rolduc); 1b. Rolduc, oppervlaktevondst; 2a. Rondbodern; 2b. zie bovenstaand; 2c. -/-; 2d. -; 2e. Ongeglasd; 2f. Niet gebotterd; 2g; Ongeradeerd; 2h. Scherp in reliëf, 3a.-; 3b.-; 3c.-; 4. 1880-1910; 5. Höhr ; 6. J.Schilz-Müllenbach; 7.

Pijpjes 3 en 4 zijn afkomstig uit de fabriek Trumm-Bergmans te Weert en tonen resp. de Autopijp in rode uitvoering en een doetelmodel met knophiel, versierd met witte emailleparels. Beiden te dateren in de periode 1880-1920. Uit de TB archieven weten wij dat TB veelvuldig leverde in Kerkrade/Rolduc.



Autopijp geproduceerd door Trumm-Bergmans;
Collectie H. Plettenber (4684-3-4)

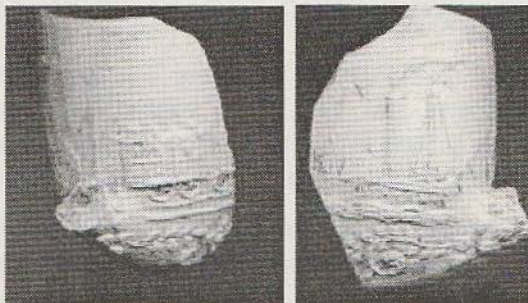


Doetelpijp met emailleparels
geproduceerd door Trumm-Bergmans

Het onderstaande gezichtsfragmentje is interessant vanwege de resten gele en groene emailleverf op de dots van het haarlint, die ons weer nadere indicatie geven over de kleuren waarmee de gezichtspijpen werden beschilderd. Het betreft hier het pijpje La Favorite de Sultan, dat ook door Trumm-Bergmans is vervaardigd.



Als laatste een fragment van de bekende stoomboot/locomotiefpijp. Het pijpje, model mosterdlepel, laat twee prachtige voorstellingen zien hoe stoommachines toegepast werden in het openbaar vervoer. We zien een stoomlocomotief met wagon er achter, en aan de keerzijde een stoomraderboot.



Op de steel aan de kant van de raderboot lezen we de afgebroken tekst STOOMB of STOOMD, de laatste letter is beschadigd. Aan de keerzijde rest nog de tekst PYPEN. Van dit pijpje zijn varianten bekend van de Goudse pijpenmakers firma's Goedewaagen met de tekst op de steel STOOMVAART nr 290 uit hun collectie en in een catalogus van de firma P van der Want zonder tekst op de steel, nr 212 in hun collectie. In het boek van W. Krommehoek en A. Vrij zien we zo'n zelfde pijpje die de tekst SPOORDIENST EN STOOMVAART draagt.

Een steel wil ik nog vermelden met intaglio-stempel op de steel met tekst: *Crème-de-Paris Steinebach*, de Maastrichtse pijpenfabrikant uit eind 19^e eeuw.

Onderstaand de tabel is een overzicht van de overige vondsten:

Merf of model	Zijmerk	Fabrikant	Dat.	Prod.plaats	Bijzonderheid	Coll.nr.
ES	wapen	Goedewaagen	1900	N-Gouda		3136-5-2
ES-L/R	kronklop	Goedewaagen	1920	N-Gouda		3141-5-2
M	wapen	Went van der Adriaens Gzn	1900		fragment	3314-5-A
K	wapen	doetel	1850			3420-5-A
R		fragment	1850			3427-5-A
II		fragment	1820			3428-5-A
St. Cornelius	AVKornelminster		1900			3463-5-U
Kevelaer	ZAVKevelaer		1900		Maris blasw/paars	3464-5-U
OLV		fragment	1900		bruine lak	3465-5-U
Moresnet doodskop			1880			3466-5-U
JG		Gambier doetel	1900	F-Givet		3467-5-U
	wapen		1900	D-Westerwald		3468-5-U
staande kop	ES		1920			3471-5-U
staande kop	ES		1920			3472-5-U
staande kop	ES		1920			3473-5-U
Nicolauspij	belienblazen	Nic.man	1950			3478-5-U
P		fragment	1850			3483-5-U
			1850			4132-2-D
	wapen-L		1850			4133-2-D
Doetel			1850			4134-2-D
doetel		Trumm Bergmans	1880	N-Weert		4685-3-4
kronklop		Trumm Bergmans	1880	N-Weert		4686-3-4
K		Hölsenspijs	1840	N-Stevensweert		4687-3-4
Arithophane		Gambier	1900	F-Givet		4688-3-4
					geglasd	4689-3-4
	ES	Goedewaagen	1900	N-Gouda		4690-3-4
Aufspijp	Goedewaagen Gouda	Goedewaagen	1900	N-Gouda		4692-3-4
S1	L Wapen G		1900	N-Gouda		4693-3-4
ES	L Wapen G	Goedewaagen	1900	N-Gouda		4694-3-4
Stoomboot/Loc			1860			4695-3-4
K		Hölsenspijs	1840	N-Stevensweert		4697-3-4
R			1790			4698-3-4
46	L Wapen G					4699-3-4
46	L Wapen G					4700-3-4
D	L Wapen G		1790			4701-3-4
GP Dubbele Eenhoorn			1880		Steinebach, Soufflaires, Hollandia, Goedewaagen	4703-3-4
Stelen						4704-3-4