

EEN VONDST DIE STOF DOET OPWAAIEN

door Ron de Haan

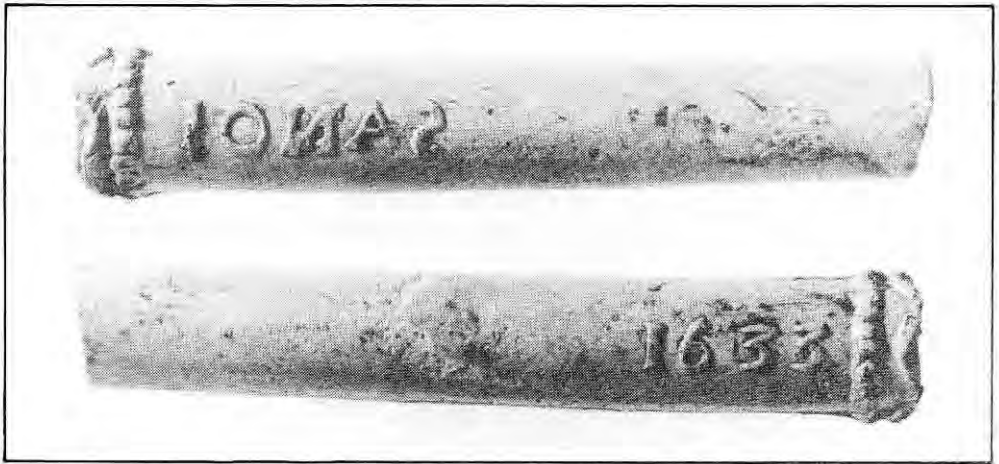
In juni van dit jaar deed ik een opmerkelijke vondst, die mij weer aan het denken zette over de SWR/Jonas pijpen. Met het opsommen van de navolgende gegevens kies ik geen partij voor de SWR, noch voor de Jonas stelling. Hopelijk help ik hiermee wel enige misverstanden de wereld uit, die - doordat ze reeds gepubliceerd zijn - tot grote verwarring kunnen leiden.

In zijn boek 'Van gouwenaar tot bruyère pijp', stelt G.A.Brongers, dat de SWR pijp met de naam Jonas op de steel "wijst op de vergeten betekenis van de pijp of een nieuwe bestemming en Walker bevestigt dit met de door hem gevonden pijp in het City Museum te Bristol. Deze Raleigh-pijp is gedateerd 1683 en draagt de naam 'Ionas'. Een nieuwe mal werd gemaakt en een nieuwe bestemming eraan meegegeven".

Daarentegen beschrijft Don Düco exact dezelfde pijp in zijn boek 'De kleipijp in de zeventiende eeuwse Nederlanden', doch hij vermeldt als jaartal niet 1683 maar 1633. De oplossing ligt dus bij de pijp die zich bevindt in het City Museum te Bristol. Na een uitgebreide briefwisseling en enige telefoontjes bleek dat de pijp, die voor het eerst door Iain C.Walker beschreven en afgebeeld werd, niet meer te vinden is. Ook bij navraag in de andere musea van Bristol is de pijp niet tevoorschijn gekomen.

In juni '83 heb ik een steelfragment gevonden met de naam 'Ionas' en het jaartal 1633 (afb.1). Enige weken later vond ik weer een steel met exact dezelfde naam en jaartal, zodat over het jaartal geen twijfel meer mogelijk is. In het artikel van M.J.A. de Haan, in Fibula, stond een tekening (afb.2) van een steelfragment dat identiek was aan mijn tweede vondst, zelfs de breukvlakken waren gelijk.

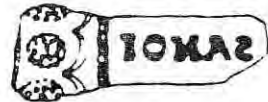
De kop die bij deze stelen hoort is duidelijk verschillend van alle andere SWR/Jonas koppen. Onder de radeerrand bij de ketelopening bevindt zich rondom een krans van stippen die op het voorhoofd iets lager hangt (afb.3). Deze stippen zijn afwisselend groot en klein. De kop is langwerpig en het haar is grof en loopt symmetrisch naar de vormaad toe. Opvallend is verder de opliggende fleur de lis, met de punt gericht naar de hals. Het hielmerk is dezelfde fleur de lis gevat in een ruit. Deze kop is op hetzelfde terrein gevonden als de beschreven



afb.1.

Foto's: Wiard Krook

stelen en bevindt zich in mijn collectie. De vorm - het langgerekte - komt het meest overeen met de pijpen afkomstig uit de omgeving van Hoorn en Enkhuizen. Düco beschrijft een identieke kop in reeds eerder genoemd boek.



De slotconclusie moet dus luiden, dat in het begin van de 17e eeuw pijpen werden gemaakt, in Holland, met de naam 'Jonas' op de steel. Al deze pijpen zijn identiek en waarschijnlijk door dezelfde pijpmaker gemaakt, wonend en werkend in de omgeving van Hoorn of Enkhuizen.



afb.2.

Geraadpleegde literatuur:

I.C.Walker Quarterly Bulletin Archaeological Society of Virginia, 1972

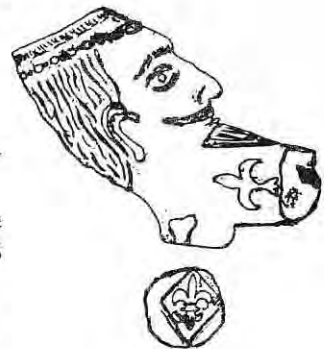
D.H.Düco De kleipijp in de zeventiende eeuwse Nederlanden. pag.286/287 nr.163

M.J.A. de Haan Fibula, Orgaan van de Nederlandse Jeugdbond ter bestudering van de geschiedenis. 17e jrg. nr.3/4 1976

J.v.d.Meulen Sir Walter Raleigh en Elizabeth pijpen. PKN nr.17, pag.20, 1982

F.H.W.Friederich Pijpelogie. AWN-monografie no.2 pag.41/42, 1975

G.A.Brongers Van gouwenaar tot bruyère pijp. pag.51-54, 1978



afb.3.