

## Uit de collectie van: Felix van Tienhoven

Of het de interessantste pijpen in mijn verzameling zijn weet ik niet maar vermoedelijk wel de meest bijzondere. Tot op heden hebben wij namelijk noch in musea noch in particuliere collecties vergelijkbare pijpen kunnen lokaliseren.

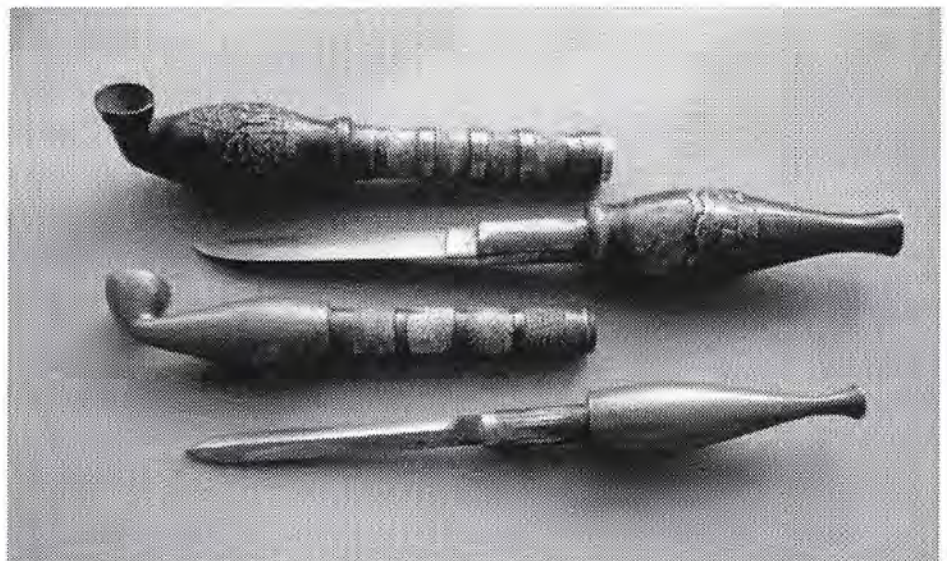
Gedurende 12 eeuwen had het zwaard voor Japanners een spirituele betekenis. Het ambacht van zwaardensmid stond dan ook in hoog aanzien en hetzelfde gold voor de makers van versieringen en gevesten. In het bijzonder tijdens de Edo-periode (1600-1867) bloeide kunst en kunstnijverheid en zijn zeer fraaie zwaarden gemaakt. In 1868 begon de Meiji-periode waarin Japan van een feodaal staatsbestel terugkeerde naar een Keizerrijk. Het tijdvak 1868-1912 staat in Japan bekend als het begin van de moderne periode.



Meteen aan het begin van deze omwenteling vaardigde de Keizer een verbod uit tot het dragen en maken van zwaarden. Voor de ambachtslieden betrokken bij het maken van zwaarden betekende dit dat zij hun vaardigheden deels op andere gebieden moesten gaan aanwenden. Zwaardensmeden wierpen zich op messen, dolken, eetgerei e.d en decorateurs op het maken, veelal in brons, van vazen, beelden en .....kiseru.

Ukiyo-e (Wood Block print)  
van Kabuki acteur (  
Utagawa Toyokuni, 1802)

De samenwerking van deze ambachtslieden is echter niet geheel verloren gegaan getuige de twee kiseru's in mijn verzameling. Een mes en een dolk verborgen in een "kiseru".



Deze bronzen pijpen zijn 29 respectievelijk 32 cm lang en komen wat betreft bouw goed overeen met bekende modellen zoals die gebruikt werden door o.a. Sumoworstelaars en Kabuki-toneelspelers. Bijzonder is dat bij beide pijpen de steel bekleed is met zogenaamd "same-gawa" (walvishuid) dat voorheen gebruikt werd op het zwaardgevest om te vermijden dat het door het bloed glad werd. De Japanners meenden overigens ten onrechte dat het walvishuid was. In werkelijkheid is het de huid van de staart van de reuzenmanta (*Manta birostris*) die door Nederlanders werd aangevoerd.

Bij zowel het mes als de dolk is in het heft, dat in het mondstuk verankerd is, een rookkanaal geboord zodat beide pijpen ook daadwerkelijk gerookt kunnen worden. "Het mes" toont duidelijk als zodanig gebruikt te zijn.

De fraaie gedreven reliëfvoorstellingen op de gedecoreerde pijp zijn klassiek Japans en getuigen van groot valmanschap. Op de steel een berglandschap met herten en op het mondstuk twee schepen tegen een rotsachtige kustlijn.



*Detailopnames van de op deze pagina genoemde kiseru*

Aangenomen wordt dat deze "O-o" (grote) kiseru zich ontwikkeld heeft uit de lange pijpen ( 50-60 cm) die in de Edo-periode door de "hooligans" werden gebruikt omdat het ze verboden was een zwaard te dragen. Deze pijpen werden "Kenka" (vecht)-kiseru's genoemd waarvan sommige al verborgen wapens herbergden.

Tot op heden zijn geen documenten bekend die dit kunnen schragen maar wij zijn er van overtuigd dat deze "wapenpijpen" gemaakt zijn voor wat in Japan genoemd wordt "outlaws", de voorvaderen van de huidige Yakuza, de Japanse maffia. Het type dolk ( dosu of aikuchi) dat nu verborgen is in de pijp werd vroeger door de "outlaws" als zelfstandig wapen gebruikt.

De dure uitvoering van de "mes-pijp" geeft aan dat de eigenaar een hoge status in de organisatie had.

Toen ik in 1995 deze unieke stukken op de Heiwajima Antique Fair (Tokyo) kocht vertelde de verkoper : Meiji Period, 1880/1900, Kyoto. De datering is zonder twijfel juist doch dat de herkomst Kyoto zou zijn is niet vast te stellen. Kyoto was wel één van de oorspronkelijk belangrijke zwaardensmeden- en decoratiecentra, dus hij zou gelijk kunnen hebben.

Conclusie. Ik heb twee bijzondere voorbeelden van Japans cultureel erfgoed in mijn verzameling maar voor wie en door wie die zijn gemaakt is tot op heden niet met zekerheid te zeggen.

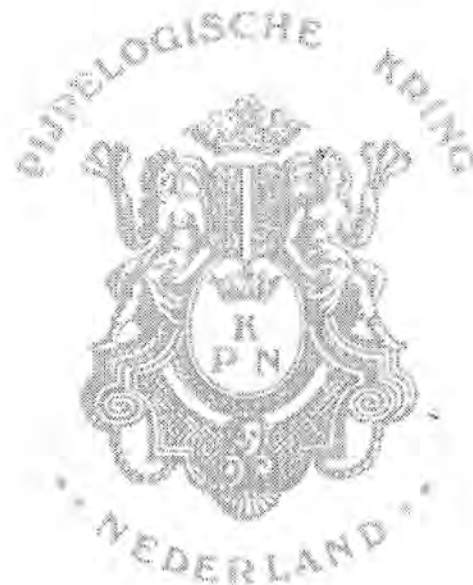
Ik teken hierbij nog aan dat het voorstaande alleen geschreven kon worden met behulp van de "lokale" kennis van Barney Suzuki en Jun Higuchi.

In deze bijdrage heb ik mij bewust beperkt tot het beschrijven van het ontstaan en gebruik van deze bijzondere pijpen.

Voor diegenen die geïnteresseerd zijn in Japanse zwaarden, de achtergronden van de Meiji-omwenteling of Japans brons volgen hieronder enkele literatuurreferenties.

Tot slot: mocht U nog meer bijzonderheden weten over deze pijpen dan hoor ik dat graag.

Felix van Tienhoven.



### Referenties:

- Japan, An Illustrated Encyclopedia, Kodansha, Tokyo, 1993
- Meiji Period ( pages 948/953)
  - Swords ( pages 1490/1492)
- Japans Brons, Kunst & Antiek Journaal Collect. Uitgave van Scriptum, Schiedam December 2007/nr. 11