

“Ein Feste Burg Ist Unser Gott”

Arjan de Haan

Luther en Bach.

“Ein Feste Burg ist Unser Gott” is de eerste regel van het kerkenlied dat in 1527 door Maarten Luther geschreven en gecomponeerd werd. Het is tevens de eerste regel van de cantate die door Johann Sebastian Bach geschreven werd voor hervormingsdag, oftewel 31 oktober. Op hervormingsdag wordt herdacht, dat op 31 oktober 1517 Maarten Luther zijn 95 stellingen aan de deur van de slotkapel van Wittenburg nagelde.

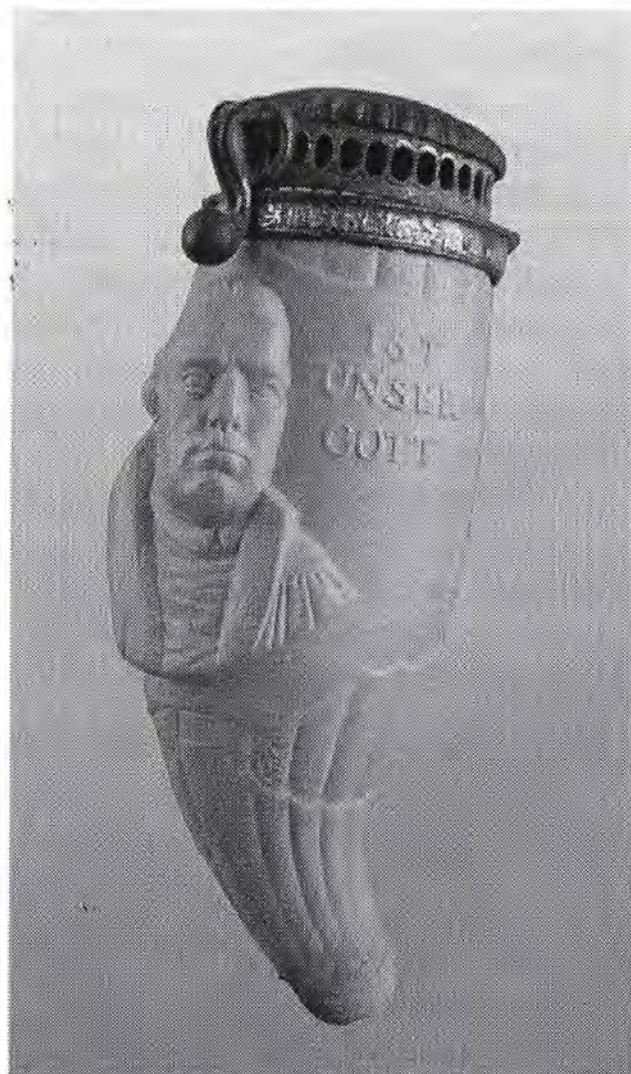
Ook al stammen Maarten Luther en Johann Sebastian Bach niet uit dezelfde eeuw, zij zijn beiden geboren en getogen in hetzelfde deel van Duitsland, het Thüringerwoud. Sterker nog, beide heren hebben in dezelfde plaats gewoond, n.l. Eisenach en hun beider huizen zijn tegenwoordig toeristische trekpleisters.



Twee pijpen.

Nu valt over de beide heren meer dan genoeg te schrijven, maar dit artikel gaat om een tweetal pijpen uit mijn collectie. Beiden zijn gemaakt van hetzelfde materiaal; een licht geel getint, ongeglazuurd porselein. Het materiaal doet sterk denken aan het Böttger steengoed zoals Meissen het in de 19^e eeuw toepaste, maar deze pijpen zijn gemaakt in Thüringen, rond het midden van de 19^e eeuw. Bovendien zijn de beide pijpen afgemonteerd met vergelijkbare deksels van messing, en beide deksels zijn verguld. De grootste gelijkenis zit in de afbeelding op de pijp, in beide gevallen een portret van Luther in reliëf met daarnaast de tekst “Ein Feste Burg Ist Unser Gott”. Tot slot zijn beide pijpen

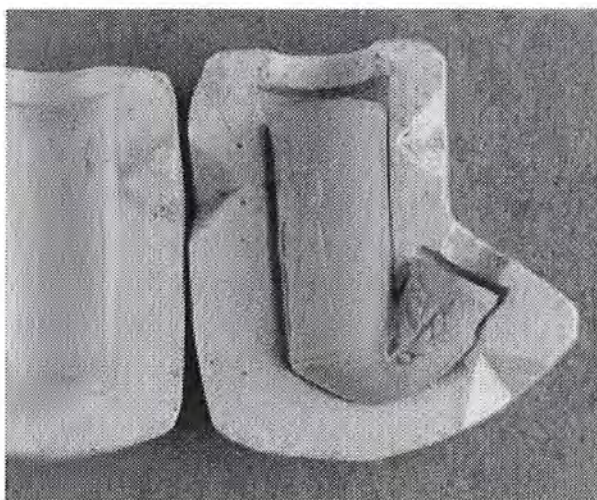
gemarkt met een ovaal stempel met daarin de letters EL als geschreven hoofdletters. (zie afb. hieronder)



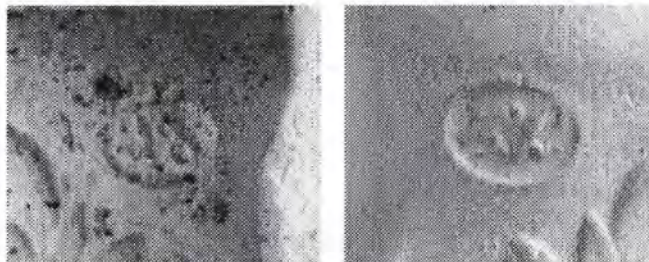
Twee vormen.

In zowel de collectie van Ron de Haan, als wel in mijn collectie bevinden zich enige tientallen gipsen pijpenvormen met hetzelfde merk in de vorm. Deze vormen zijn door de vorige eigenaar deels gevonden op een zolder in Ruhla, en deels in de stortcontainer aan de straat bij hetzelfde huis. Ruhla ligt overigens op korte afstand van Eisenach in het Thüringerwoud. Nu doet de verscheidenheid aan vormen, en het aantal duplicaat vormen in dit vondstcomplex, vermoeden dat het om het huis van een pijpenmaker gaat. En ook al is het verre van zeker, toch neem ik vooralsnog aan dat "EL" pijpenmaker te Ruhla was. Helaas is er over deze pijpenmaker verder (nog) niets bekend. Hoewel ik in de toekomst aan deze vormen een artikel zal wijden, wil ik nu alvast een tweetal vormen uit dit vondstcomplex uitlichten.

De eerste vorm is voor een pijp met een cilindrische ketel met daarop classicistische afbeeldingen van Vrouwe Justitia en Minerva in laag reliëf. Het manchet is versierd met laurierbladeren(?) en aan de rand staat het merk; "EL" in een ovaal. Dit merk is tevens terug te vinden op dezelfde plaats in de mal, dus het stempel is niet na het vormen van de pijp geplaatst.

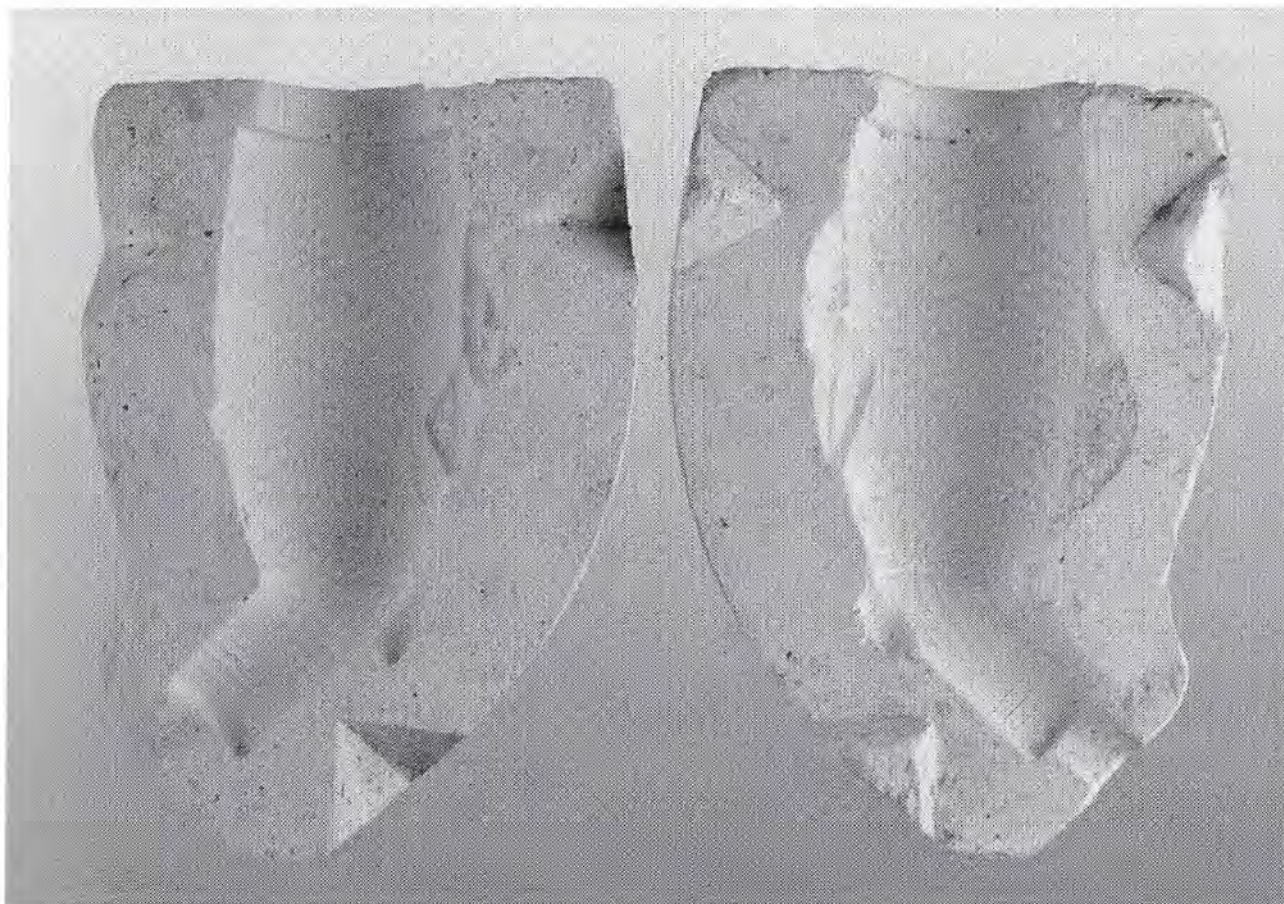


De pijp, die ongetwijfeld uit deze of een identieke mal komt (zelfde vondstcomplex), is gemaakt van hetzelfde lichtgele materiaal als de twee pijpen waar het artikel om draait.



Links: de pijp in de gipsen mal. Midden: het merk in de mal. Rechts: het merk op de pijp.

De tweede vorm is voor een stummel pijp waarop wederom Luther afgebeeld staat. De ketel is gedecoreerd met een mand-patroon dat sterk doet denken aan de "bastumflochten" meerschuijpijpen uit Ruhla. Op de voorzijde staat een schild met reliëf afbeelding van de buste van Luther. Deze mal heeft geen merk. (zie *afb. hieronder*)



Lavapijpen.

Nu is over pijpen van dit materiaal weinig tot niets bekend. In het boek "Geschichte des Meerschaums" geschreven door Alexander Ziegler in 1883 staat een passage over zogenaamde "lavapfeifen": "25.000 Duzend oder 2.700.000 Stück Thon und Lava Pfeifenköpfe, ebenfalls von der mannichfachsten Größen, Formen und mit den verschiedensten Figuren resp. Verzierungen – Im Preis von 1 Ngr. Bis 1 Thlr. Und mehr pro duzend.". Otto Pollner beschrijft in zijn boek "Die Pfeifenmachen zwischen Rennsteig und Rhön" tevens deze "lavapfeifen". Mijn vermoeden is dat de pijpen die ik in dit artikel beschrijf deze genoemde "lavapijpen" zijn. Met dit gegeven en de beide pijpen in combinatie met de mallen kunnen we een paar voorzichtige conclusies trekken.

Allereerst zijn deze pijpen een luxe artikel. Het gaat om gegoten pijpen in vaak extravagante vormen die vrijwel altijd afgemonteerd zijn met voorvergulde messing deksels. Soms hebben deze deksels een inzet van hetzelfde materiaal als de ketel. Gezien de vondst van de mallen kunnen we vaststellen dat deze pijpen onder meer in Ruhla gemaakt zijn, en hoewel verdere aannames voorbarig zijn zou ik de pijpen dateren tussen 1840 en 1860. Over de pijpenmaker met de initialen "EL" is tot dusverre ook niets bekend. En hoewel een voorzichtig tipje van de sluier is opgelicht, is er nog meer dan genoeg te onderzoeken aangaande deze bijzondere pijpen.



Intern detail van de mal met de buste van Luther.

PIJPELOGISCHE KRING NEDERLAND



PIJPELOGISCHE KRING



NEDERLAND

Kwartaalblad voor de
pijpenverzamelaar
en onderzoeker

Jaargang 32, nummer 126
Oktober 2009